
**ISTITUTO D'ISTRUZIONE SUPERIORE
CIUFFELLI – EINAUDI**

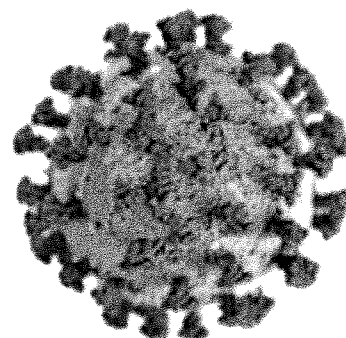
****** **** ******

Emergenza COVID-19

**PROTOCOLLO D'INTESA PER GARANTIRE L'AVVIO
DELL'ANNO SCOLASTICO NEL RISPETTO DELLE
REGOLE DI SICUREZZA PER IL CONTENIMENTO
DELLA DIFFUSIONE DI COVID-19
ANNO SCOLASTICO 2021/2022**

Rev. n. 01 del 1 settembre 2021

SEDE ISTITUTO AGRARIO



COVID-19

Cos'è il COVID-19: il virus SARS-CoV-2 è l'attuale virus causa dell'epidemia chiamata "Sindrome respiratoria acuta grave coronavirus 2", comunemente denominato COVID-19 in cui "CO" sta per corona, "VI" per virus, "D" per disease (malattia) e "19" indica l'anno in cui si è manifestato.

Sintomi: i sintomi più comuni di una persona con COVID-19 sono rappresentati da febbre, stanchezza, tosse secca. Altri sintomi sono costituiti da indolenzimento e dolori muscolari, congestione nasale, naso che cola, mal di gola o diarrea. Questi sintomi sono generalmente lievi e iniziano gradualmente.

Recentemente sono state segnalati come sintomi legati all'infezione da Covid-19, l'anosmia/iposmia (perdita /diminuzione dell'olfatto) e, in alcuni casi l'ageusia (perdita del gusto).

Alcune persone si infettano ma non sviluppano alcun sintomo.

Nei casi più gravi, l'infezione può causare polmonite, sindrome respiratoria acuta grave, insufficienza renale e persino la morte.

Periodo di incubazione: il periodo di incubazione rappresenta il periodo di tempo che intercorre fra il contagio e lo sviluppo dei sintomi clinici. Si stima attualmente che vari fra 1 e 14 giorni.

Trasmissione: il nuovo coronavirus SARS-CoV-2 è un virus respiratorio che si diffonde principalmente attraverso il contatto con le goccioline del respiro delle persone infette, ad esempio tramite la saliva, tossendo e starnutendo, contatti diretti personali, le mani, ad esempio toccando con le mani contaminate (non ancora lavate) bocca, naso o occhi. La via di trasmissione da temere è soprattutto quella respiratoria, non quella da superfici contaminate. E' comunque sempre utile ricordare l'importanza di una corretta igiene delle superfici e delle mani.

In rari casi il contagio può avvenire attraverso contaminazione fecale.

Normalmente le malattie respiratorie non si tramettono con gli alimenti, che comunque devono essere manipolati rispettando le buone pratiche igieniche ed evitando il contatto fra alimenti crudi e cotti.

Prevenzione: è possibile ridurre il rischio di infezione, proteggendo se stessi e gli altri, seguendo le principali norme di igiene, mantenendo la distanza di sicurezza, collaborando all'attuazione delle misure di isolamento e quarantena in caso di contagio, seguendo le indicazioni delle autorità sanitarie.

PREMESSA

Finalità del protocollo: al fine di contrastare e contenere la diffusione del CoVid 19 all'interno dell'edificio scolastico, il Dirigente Scolastico, elabora, in collaborazione con il Servizio di prevenzione e protezione, il Medico Competente in coordinamento con il Rappresentante dei lavoratori, il presente protocollo.

Riferimenti normativi: il presente protocollo viene elaborato come aggiornamento a quello elaborato per l'anno scolastico 2020/2021 in base a quanto disposto dalle seguenti norme, linee guida e indicazioni tecniche:

- D.L. 111 del 06/08/2021
- D.M. del 06/08/2021
- Ministero dell'Istruzione: Protocollo d'intesa per l'avvio dell'anno scolastico 2021/2022

Validità: il presente protocollo sarà valido per l'anno scolastico 2020/2021 fintanto che saranno previste misure per il contenimento dell'epidemia da Covid-19 e salvo modifiche e/o aggiornamenti normativi.

Comitato: è stato costituito un **Comitato scolastico per l'applicazione e la verifica del presente protocollo**; il Comitato è composto da:

- Venusia Pascucci (Datore di lavoro)
- Cinzia Giannangeli (RSPP)
- Dott. Berardi (Medico Competente)
- Angelucci (RLS)
- Giampiero Scassini
- Stefania Muti
- Beatrice Baccarelli
- Miriam Sacchei
- Luca Sandoli
- Raffaella Mastrangelo
- Gilberto Santucci
- Luca Rotili
- Piero Ierimonti
- Mirella Palomba

Referente Covid d'Istituto: Giampiero Scassini

NORME GENERALI PER L'INGRESSO ED USCITA NELL'ISTITUTO SCOLASTICO

1. **E' vietato l'ingresso nell'Istituto scolastico** a chi negli ultimi 14 giorni, abbia avuto contatti con soggetti risultati positivi al COVID-19 o presenti febbre oltre 37.5° o altri sintomi influenzali.
2. **Certificazione verde:** è vietato l'ingresso al personale scolastico non in possesso della certificazione verde; la verifica sarà effettuata giornalmente da personale incaricato a tale scopo secondo le modalità previste dalla normativa vigente
3. **E' obbligatorio rimanere nel proprio domicilio** in presenza di febbre (oltre 37,5°) o altri sintomi influenzali e di chiamare il proprio medico di famiglia e l'autorità sanitaria
4. **E' obbligatorio informare** tempestivamente la Direzione scolastica della presenza di qualsiasi sintomo influenzale durante la permanenza nell'edificio scolastico, avendo cura di rimanere ad adeguata distanza dalle persone presenti.
5. **E' obbligatorio rispettare tutte le disposizioni delle Autorità e della Direzione Scolastica** nel fare accesso nell'Istituto in particolare: mantenere la distanza di sicurezza, osservare le regole di igiene delle mani e tenere comportamenti corretti sul piano dell'igiene.
6. **E' obbligatorio** che tutti adottino precauzioni **igieniche personali**, in particolare per le mani (lavaggio con acqua e sapone o mezzi detergenti a disposizione), seguendo le istruzioni di seguito riportate e affisse in varie zone dell'Istituto scolastico
7. **E' obbligatorio rispettare** tutte le disposizioni delle Autorità e della Direzione nel fare accesso nei locali dell'Istituto. In particolare:
 - mantenere la distanza di sicurezza di almeno 1 metro dalle altre persone;
 - lavarsi spesso le mani con acqua e sapone o con soluzioni a base di alcol;
 - evitare di toccarsi occhi, naso e bocca con le mani;
 - starnutire o tossire in un fazzoletto o sull'incavo del gomito;
 - evitare abbracci e strette di mano;
 - evitare l'uso promiscuo di bottiglie e bicchieri;
 - non prendere farmaci antivirali o antibiotici a meno che non siano prescritti dal medico;
 - pulire le superfici con detergenti a base alcolica o di cloro.
8. **E' obbligatorio** indossare **la mascherina** durante tutta la permanenza all'interno delle struttura (fatta eccezione per i soggetti con patologie o disabilità certificate, incompatibili con l'uso dei predetti dispositivi).

A prescindere dalla situazione epidemiologica, il dispositivo di protezione individuale previsto per gli studenti e per il personale scolastico è la mascherina di tipo chirurgico che sarà messa a disposizione dalla scuola, su richiesta.

Per il personale impegnato con gli studenti con disabilità, si prevede l'utilizzo di ulteriori dispositivi di protezione individuale (nello specifico, il lavoratore potrà usare,

unitamente alla mascherina, guanti e dispositivi di protezione per occhi, viso e mucose); nell'applicazione di tali misure si dovrà necessariamente tener conto della tipologia di disabilità e delle eventuali indicazioni impartite dal medico.

È inoltre prevista la fornitura di mascherine monouso trasparenti a uso medico di tipo speciale, che saranno destinate agli studenti con disabilità uditiva e al resto della classe, compagni e docenti, su richiesta.

9. **Emergenze:** in caso si verificasse la necessità di evacuare i luoghi di lavoro, l'esodo dovrà avvenire secondo le procedure stabilite nel piano di evacuazione ed emergenza, facendo particolare attenzione a mantenere la distanza di sicurezza superiore a 1 metro indossando la mascherina. Una volta raggiunto il punto di raccolta, mantenere la medesima distanza di sicurezza e attendere disposizioni.

10. **Infortunio:** nel caso si verificasse un infortunio, seguire le procedure stabilite facendo particolare attenzione a mantenere la distanza di sicurezza superiore a 1 metro dalla persona infortunata, indossare la mascherina e chiamare, se del caso, il 118; qualora fosse necessario un intervento, indossare i dispositivi di protezione individuali in dotazione nella cassetta di pronto soccorso (guanti, occhiali).

11. **Informazione:** Il Dirigente scolastico, visto il Protocollo d'intesa del 14/08/2021, informerà attraverso apposita comunicazione rivolta a tutto il personale, gli studenti e le famiglie degli alunni sulle regole fondamentali di igiene che devono essere adottate in tutti gli ambienti della Scuola.

12. **Ingresso persone esterne:** l'ingresso alla scuola da parte di persone esterne sarà limitato ai casi di effettiva necessità amministrativo-gestionale ed operativa, possibilmente previa prenotazione e relativa programmazione.

NORME SPECIFICHE PER L'INGRESSO/USCITA E LA PERMANENZA NELL'ISTITUTO SCOLASTICO

1. **Percorso per raggiungere l'Istituto:** sul viale di accesso all'Istituto scolastico sarà creato un senso unico per l'ingresso e un senso unico per l'uscita in modo tale da evitare assembramenti e permettere più agevolmente il mantenimento della distanza di sicurezza. I sensi di marcia saranno indicati con segnaletica orizzontale e verticale. Per l'intero percorso di accesso dovrà essere indossata la mascherina.

2. **Ingresso nell'edificio scolastico principale:** l'ingresso sarà suddiviso in due e creati due sensi unici di marcia; dovrà essere indossata la mascherina e mantenuta la distanza di sicurezza di 1 metro

- E' vietato sostare nel piazzale centrale salvo casi eccezionali; permane l'obbligo di indossare la mascherina e mantenere il distanziamento di 1 metro.
- In ogni ala del chiostro verranno installati un adeguato numero di dispenser, soprattutto in corrispondenza della mensa, del bar, della sala giochi.

3. **Ingresso nell'edificio secondario:** dovrà essere indossata la mascherina e mantenuta la distanza di sicurezza di 1 metro. Dovranno essere utilizzati entrambi gli ingressi per l'accesso ai piani.

4. **Ingresso nelle aule (studio):** l'accesso a queste aule dovrà avvenire direttamente.

5. **Segnaletica:** in vari punti dell'edificio scolastico sarà allestita segnaletica specifica e note informative indicanti le norme di comportamento da tenere nell'Istituto scolastico

6. **Aule:** prima di accedere nelle aule sia gli alunni che gli insegnanti dovranno igienizzare le mani con i prodotti a base alcolica a disposizione in vari punti dell'edificio scolastico

Il layout delle aule sarà organizzato in modo tale da garantire, per quanto possibile, la distanza di sicurezza di 1 metro. Le aule dovranno essere areate mediante l'apertura delle finestre ogni ora per almeno 15 minuti; in caso di condizioni atmosferiche favorevoli, le finestre dovranno essere sempre mantenute leggermente.

Per l'intero orario scolastico gli alunni e tutto il personale scolastico dovrà indossare la mascherina chirurgica

Al fine di evitare condizioni di assembramento, si potrà uscire dall'aula solo per recarsi al bagno o in altre aule per svolgere altre attività didattiche.

Non è consentito agli studenti recarsi al bar o al distributore del caffè o di cibo. Sarà possibile ordinare la merenda da consumare durante la ricreazione attraverso una apposita lista.

Non sono consentiti scambi di materiale personale tra studenti (es. cancelleria, libri, computer etc.).

7. **Viabilità all'interno dell'edificio scolastico:** il corridoio intorno al chiostro sarà suddiviso in due corsie di marcia a senso unico così come altri corridoi qualora le dimensioni dei corridoi stessi lo permettano
8. **Areazione locali:** tutti i locali dovranno essere areati ogni ora per almeno 15 minuti ed in caso di condizioni atmosferiche favorevoli, lasciare sempre la finestra leggermente aperta.
9. **Rifiuti:** saranno posizionati, in vari punti dell'Istituto scolastico, contenitori muniti di sacco all'interno dove gettare mascherine, guanti ed altro materiale monouso utilizzato per la sanificazione delle superfici. Al termine dell'orario scolastico il sacco dovrà essere chiuso e gettato nel raccoglitore dei rifiuti indifferenziati.
10. **Ingresso di personale o studenti già risultati positivi:** Tale ingresso deve essere preceduto da una preventiva comunicazione avente per oggetto la certificazione medica da cui risulti la "avvenuta negativizzazione" del tampone secondo le modalità previste e rilasciata dal Dipartimento di prevenzione territoriale di competenza.
11. **Accesso visitatori e stakeholder:** Visto il Protocollo d'intesa del 14/08/2021 che prevede la limitazione del numero di visitatori della Scuola ai casi di effettiva necessità, sarà disposto dal Dirigente Scolastico in ogni punto di ingresso agli edifici scolastici la regolare registrazione dei visitatori ammessi, con indicazione, per ciascuno di essi, dei dati anagrafici, dei recapiti telefonici, nonché della data di accesso e del relativo tempo di permanenza (secondo una modulistica prestabilita).
12. **Divieto di fumo:** ai sensi del D.L. 104 del 12.09.2013 si dispone il divieto di fumare in tutti i locali dell'Istituto e nelle relative pertinenze esterne. La presente disposizione è diretta a tutto il personale dell'Istituto, agli allievi ed a quanti dovessero trovarsi, anche occasionalmente all'interno dei locali e delle pertinenze esterne dell'Istituto. Deve essere altresì attuata dai concessionari di servizi a favore della scuola e dai soggetti che utilizzano, a qualunque titolo, gli immobili di proprietà della o in uso alla scuola.
13. **Gestione persona sintomatica:** Nel caso in cui una persona presente nel Convitto sviluppi febbre e/o sintomi di infezione respiratoria si procederà al suo isolamento (negli appositi spazi individuati in ogni sede) e dotata di mascherina chirurgica. Si dovrà provvedere prima possibile al ritorno al proprio domicilio e si dovrà attivare la procedura di segnalazione e contact tracing da parte della ASL competente.
14. **Palestra:** saranno privilegiate attività che non prevedono il contatto fisico al fine di mantenere, durante l'attività stessa, la distanza di almeno 2 metri tra gli alunni. Per quanto riguarda le attività didattiche di educazione fisica e sportive all'aperto, il CTS non prevede in zona bianca l'uso di dispositivi di protezione per gli studenti, salvo il distanziamento interpersonali di due metri. Per le stesse attività da svolgersi al chiuso, è richiesta l'adeguata areazione dei locali.

NORME SPECIFICHE PER L'USO DEI LOCALI DELL'ISTITUTO SCOLASTICO

1. Popolazione scolastica

1. Popolazione scolastica

Sede ITA A.S. 2020/21			
	Classi	Alunni	H
PRIME	5	132	
SECONDE	4	99	5
TERZE	4	70	7
QUARTE	5	98	7
QUINTE	4	83	6
VI	1	9	

Totale n. 499

2. Analisi degli spazi didattici a disposizione

2.1 Sede ITA

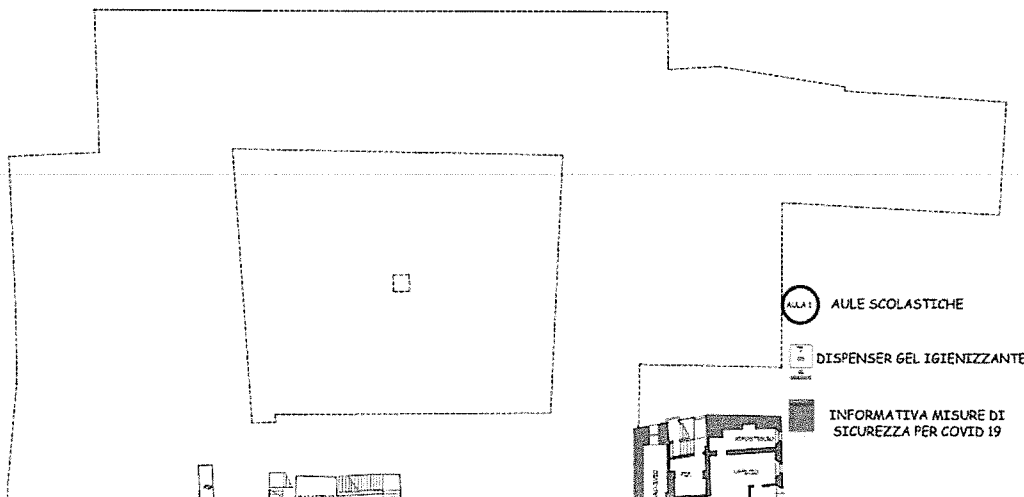
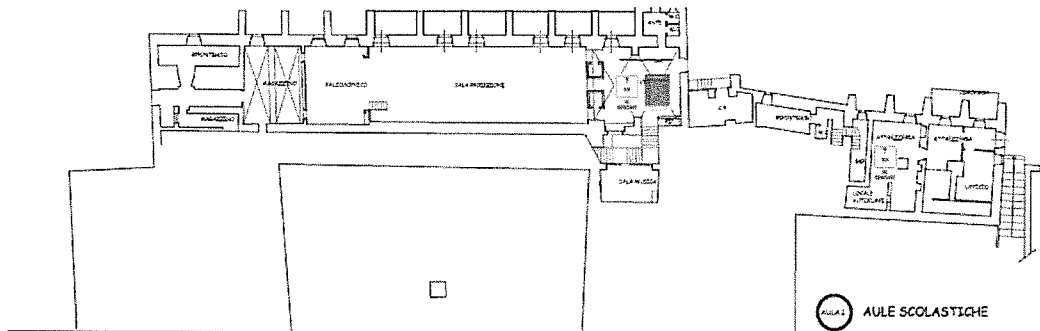


Tabella n. 2	(da n. 4 a n. 5)
AULA	
DENOMINAZIONE	SUPERFICIE (m²)
AULA 4	72,00
AULA 5	52,00

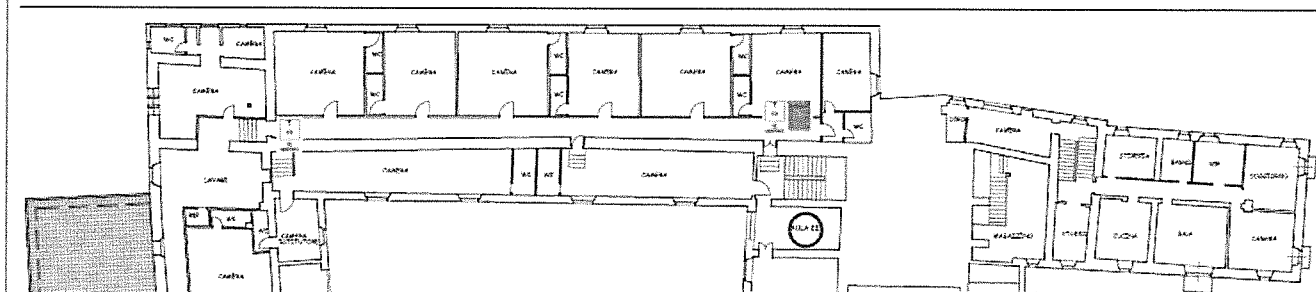
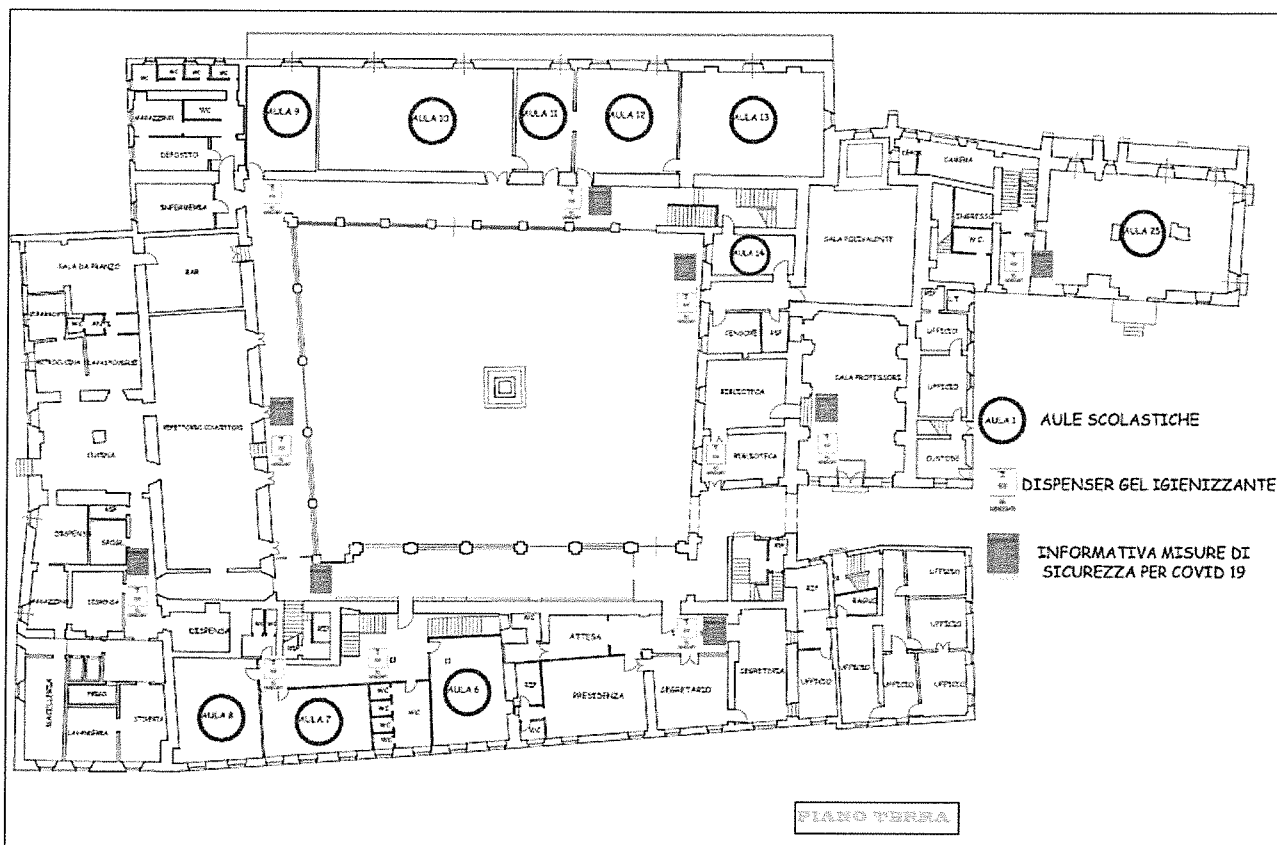


Tabella n. 4		(da n. 15 a n. 24)
AULA		
DENOMINAZIONE	SUPERFICIE (m ²)	
AULA 15	45,00	
AULA 16	46,00	
AULA 17	72,00	
AULA 18	77,50	
AULA 19	45,00	
AULA 20	32,40	
AULA 21	48,00	
AULA 22	20,00	
AULA 23	77,00	
AULA 24	104,00	

Palazzina B

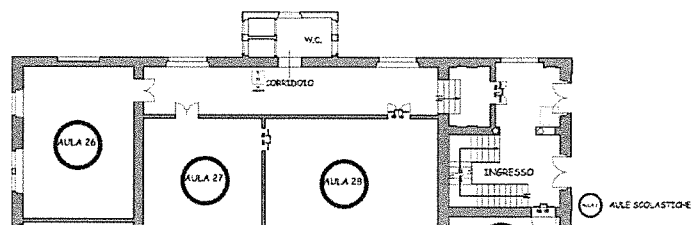


Tabella n. 5	(da n. 26 a n. 35)	
AULA		
DENOMINAZIONE	SUPERFICIE (m²)	
AULA 26	47,00	
AULA 27	46,00	
AULA 28	67,00	
AULA 29	16,00	
AULA 30	18,00	
AULA 31	43,80	
AULA 32	43,00	
AULA 33	28,50	
AULA 34	44,50	
AULA 35	13,60	

Area Serre

Area cantina

Aula Verde

Popolazione scolastica

SEDE I.T.A. (A.S. 2021-22)

N.	classe	n. alunni
1	1A AAA	26
2	1B AAA	26
3	1C AAA	27
4	1D AAA	27
5	1E AAA	26
6	2A AAA	18
7	2B AAA	20
8	2C AAA	21
9	2D AAA	19
10	2E AAA	21
11	3A PT	21
12	3B GAT	13
13	3C VE	19
14	3D PT	24
15	4A PT	20
16	4B GAT	11
17	4C VE	22
18	4D PT	23
19	4E PT	22
20	5A PT	21
21	5B GAT	19
22	5C VE	18
23	5D PT	24
24	6C ENO	9
	TOTALE	497

ISTITUTO D'ISTRUZIONE SUPERIORE "CIUFFELLI-EINAUDI" - TODI

SEDE I.T.A. (A.S. 2021-22)

N.	AULA (numerazione/denominazione)	n. posti max	classe/n. alunni
1	AULA 1	13	4B GAT (11)
2	AULA 2	21	2E AAA (21)
3	AULA 3	22	4C VE (22)
4	AULA 4	22	4E PT (22)
5	AULA 5	26	1E AAA (26)
6	AULA 6	21	3A PT (21)
7	AULA 7	20	2D AAA (19)
8	AULA 8	21	5A PT (21)
9	AULA 9	18	5C VE (18)
10	AULA 10	–	–
11	AULA 11	–	–
12	AULA 12	25	5D PT (24)
13	AULA 13	27	1C AAA (27)
14	AULA 14	–	–
15	AULA 15	–	–
16	AULA 16	21	4A PT (20)
17	AULA 17	23	4D PT (23)
18	AULA 18	26	1A AAA (26)
19	AULA 19	21	2C AAA (21)
20	AULA 20	–	–
21	AULA 21	16	3B GAT (13)
22	AULA 22	–	–
23	AULA 23	–	–
24	AULA 24	28	1D AAA (27)
25	AULA 25	26	3D PT (24)
26	AULA 26	20	2B AAA (20)
27	AULA 27	–	–
28	AULA 28	–	–
29	AULA 29	–	–
30	AULA 30	–	–
31	AULA 31	19	5B GAT (19)
32	AULA 32	18	2A AAA (18)
33	AULA 33	–	–
34	AULA 34	21	3C VE (19)
35	AULA 35	–	–
36	AULA 36	–	–
37	AULA 37	–	–
38	AULA 38	–	–
39	AULA 39	–	–
40	TEATRO	–	–

41	AULA MAGNA	30	1B AAA (26)
42	AULA DOCENTI	-	-
43	BIBLIOTECA	-	-

**NORME SPECIFICHE PER L'USO DEI LOCALI
DELL'ISTITUTO SCOLASTICO**

1. **Uffici:** l'accesso agli uffici è contingentato; potrà accedere 1 persona alla volta munita di mascherina e previa igienizzazione delle mani con i prodotti idro-alcolici prima dell'ingresso.

Le postazioni degli addetti in ufficio garantiscono la distanza di almeno 1 metro. Ulteriori disposizioni:

- Chiusura della porta tra Uffici segreteria e Vicepresidenza e Azienda. Ciò per consentire l'ingresso ordinato (uno alla volta)

2. **Convitto maschile:** per gli alunni che si tratterranno al convitto è prevista la misurazione della temperatura corporea sia al mattino che di sera.

La biancheria utilizzata (lenzuola, asciugamani ecc.) sarà sottoposta a lavaggio in lavatrice ad almeno 60° per 30 minuti con prodotti detergenti.

Si dispone l'allestimento di una piccola stanza per **eventuali quarantene**. Inoltre, prudenzialmente si incaricano gli educatori di turno a verificare con **termoscanner la temperatura** dei convittori/convittrici.

Per quanto riguarda i posti letto e la gestione/organizzazione delle camere in attesa delle specifiche disposizioni ministeriali, si sono sviluppate le seguenti ipotesi sulla base delle normative regionali:

Camera	Mq	Posti attuali	Capienza max	Previsione 1	Bur Regione	Dist. 1,5
2	31,10	5	5	2	4	4
3	40,20	6	6	2	6	5
4	31,10	5	5	2	4	5
5	40,20	6	6	2	6	5
6	31,00	4	5	2	4	4
7 ¹	40,20	-	6	2	6	5
10	11,00	2	2	1	1	1
11	21,40	3	3	2	3	2
12	34,50	4	4	2	5	3/4
13	35,40	3	4	2	5	3/4
14	51,00	6	6	2	8	4/5
15	46,30	5	6	2	7	5
16	40,00	3	5	2	6	4
17	51,10	6	6	2	8 ²	5
18	48,30	6	6	2	7 ²	5

19	25,70	3	3	2	3	2
20	24,30	3	3	2	3	2
21	21,80	3	3	1	2	2
2 ex Preside	15,96	2	2	2	2	2
3 ex Preside	23,30	3	3	2	3	3
4 ex Preside	20,20	3	3	2	3	2
5 ex Preside	17,90	2	2	2	2	2
6 ex Preside	10,80	2	2	1	1	1/2
Totali	-	84	90	47	96	76/80

1. Camera non occupata ma potenzialmente disponibile.
2. Capienza massima 6 letti

Camere Crispoldi	Mq	Posti attuali
5-204	30,6	4
6-205	30,0	3
7-206	26,4	3
8-207	26,6	3
9 ¹ -203	13,8	-
10-202	18,7	2
11 ² -201	14,4	1

Sarà garantita disponibilità e accessibilità a sistemi per l'igiene delle mani con prodotti igienizzanti in varie postazioni all'interno della struttura, promuovendo l'utilizzo frequente da parte degli studenti e del personale dipendente. Postazioni dispenser disinfettante alcolico da installare:

Piano Terra:

1. Studio A;
2. Studio B;
3. Sala giochi;
4. Ingresso Mensa;
5. Uscita Mensa;

Piano Camere:

1. Ingresso reparto notte;
2. Ingresso reparto notte Foresteria;
3. Ingresso Sala Regia.

Ex Preside:

1. Ingresso Infermeria;
2. Ingresso camere.

Esterni:

1. Ingresso Campetto esterno;
2. Ingresso Palestra

- Predisporre una adeguata informazione sulle misure di prevenzione nelle ar pernotto.
- Nelle aree comuni è obbligatorio rispettare la distanza interpersonale di almeno 1 metro. Pertanto, è necessario promuovere e facilitare il rispetto di tale misura e favorire la differenziazione dei percorsi all'interno delle strutture, con particolare attenzione alle zone di ingresso e uscita. A questo scopo affiggere dei cartelli informativi e/o di delimitare gli spazi (ad esempio, con adesivi da attaccare sul pavimento, paline, nastri segna percorso, ecc.).
- Garantire la frequente pulizia e disinfezione di tutti gli ambienti e locali, con particolare attenzione alle aree comuni e alle superfici toccate con maggiore frequenza (corrimano, interruttori della luce, pulsanti degli ascensori, maniglie di porte e finestre, ecc.).
- Favorire il ricambio d'aria negli ambienti interni. .
- In caso di utilizzo di coperte, le stesse devono essere opportunamente igienizzate dopo ogni utilizzo, o in alternativa le stesse devono essere poste in ambiente areato per almeno 24 ore prima di essere riutilizzate.
- Nelle camere deve essere garantito il distanziamento sociale, con una distanza lineare tra i bordi superiori dei letti di almeno 1 metro e mezzo.
- Durante il giorno la camera dovrà essere ben arieggiata e igienizzata in modo adeguato.

3. **Convitto femminile:** per le alunne che si tratteranno al convitto è prevista la misurazione della temperatura corporea sia al mattino che di sera.

La biancheria utilizzata (lenzuola, asciugamani ecc.) sarà sottoposta a lavaggio in lavatrice ad almeno 60° per 30 minuti con prodotti detergenti.

Si dispone l'allestimento di una piccola stanza per **eventuali quarantene**. Inoltre, prudenzialmente si incaricano gli educatori di turno a verificare con **termoscanner la temperatura** dei convittori/convittrici.

Ulteriori accorgimenti:

- Utilizzare per ingresso e uscita flussi separati: (per l'ingresso principale su via Santa Prassede; per l'uscita la via della reception su via Cesia)
- Utilizzo del salone TV con i dovuti distanziamenti (eventualmente strutturare turni di fruizione)
- Nei corridoi e in tutti gli altri spazi funzionali prevedere mobilità con dovuti distanziamenti.

Per quanto riguarda i posti letto e la gestione/organizzazione delle camere in attesa delle specifiche disposizioni ministeriali, si sono sviluppate le seguenti ipotesi sulla base delle normative regionali:

Camera	Mq	Posti attuali	Bur Regione
5-204	30,6	3	4
6-205	30,0	4	4
7-206	26,4	1	3
8-207	26,6	2	3
9 ¹ -203	13,8	-	1
10-202	18,7	2	2
11 ² -201	14,4	-	-
12-306	18,7	2	2
13-307	13,5	1	1
14-308	13,8	1	1
15-309	14,0	2	2
16-310	15,4	2	2
17-311	14,2	2	2
18-312	25,3	3	3
19-305	12,8	Non occupata	1
20-304	14,4	1	2
21-303	14,2	Non occupata	2
22-302	14,5	2	2
23-301	21,9	3	3
24-314	33,0	Non occupata	5
25-315	19	Non occupata	2
26-316	31,6	4	5
27 ³ -402	-	Non occupata	3
28 ³ -403	-	Non occupata	3
29 ² -401	-	Non occupata	1
Totali	-	36	61

1. Perenne odore di muffa
2. Camera educatrici.
3. Camere 2° piano, superfici non ancora rilevate.

- Garantire un'ampia disponibilità e accessibilità a sistemi per l'igiene delle mani con prodotti igienizzanti in varie postazioni all'interno della struttura, promuovendo l'utilizzo frequente da parte degli studenti e del personale dipendente. Postazioni dispenser disinfettante alcolico da installare:

Ingresso

Piani Camere:

1. Ingressi reparti notte;

- Predisporre una adeguata informazione sulle misure di prevenzione nelle aree pernotto.
- Nelle aree comuni è obbligatorio rispettare la distanza interpersonale di almeno 1 r. Pertanto, è necessario promuovere e facilitare il rispetto di tale misura e favorire la differenziazione dei percorsi all'interno delle strutture, con particolare attenzione alle zone di ingresso e uscita. A questo scopo affiggere dei cartelli informativi e/o di delimitazione spazi (ad esempio, con adesivi da attaccare sul pavimento, paline, nastri segna per ecc.).
- Garantire la frequente pulizia e disinfezione di tutti gli ambienti e locali, con particolare attenzione alle aree comuni e alle superfici toccate con maggiore frequenza (corrimano, interruttori della luce, pulsanti degli ascensori, maniglie di porte e finestre, ecc.).
- Favorire il ricambio d'aria negli ambienti interni.
- In caso di utilizzo di coperte, le stesse devono essere opportunamente igienizzate dopo ogni utilizzo, o in alternativa le stesse devono essere poste in ambiente areato per almeno 24 ore prima di essere riutilizzate.
- Nelle camere deve essere garantito il distanziamento sociale, con una distanza lineare tra i bordi superiori dei letti di almeno 1 metro e mezzo.
- Durante il giorno la camera dovrà essere ben areggiata e igienizzata in modo adeguato.

4. **Teatro:** prima di accedere al teatro sarà obbligatorio igienizzarsi le mani con i prodotti a disposizione all'ingresso. Saranno riorganizzati gli spazi, per garantire l'accesso in modo ordinato, al fine di evitare assembramenti di persone e di assicurare il mantenimento di almeno 1 metro di separazione tra gli utenti. I posti a sedere saranno organizzati in modo tale da garantire la distanza di 1 metro sia lateralmente che frontalmente. Per tutto il tempo di permanenza nel teatro gli utenti dovranno indossare la mascherina. Non sarà permesso l'uso del microfono a meno che il relatore indossi la mascherina per l'intera durata dell'esposizione.

Le parti di contatto comune e le superfici dovranno essere sanificate prima e dopo ogni uso.

5. **Sala giochi:** visto lo spazio disponibile, il biliardo e il calcio balilla saranno posizionati a distanza; prima di accedere alla sala giochi sarà obbligatorio igienizzarsi le mani con i prodotti a disposizione all'ingresso; l'accesso alla sala giochi sarà contingentato prevedendo scaglionamenti e **sarà consentito ad un ristretto numero di convittori/ici, max 8 persone alla volta.** Durante la permanenza nella sala giochi sarà obbligatorio l'uso della mascherina e dovrà essere mantenuta sempre la distanza di sicurezza di almeno 1 metro. L'uso del calcio balilla dovrà essere limitato a massimo due persone.

Le parti di contatto comune (manopole calcio balilla, stecche biliardo, palle biliardo ecc.) dovranno essere sanificate dopo ogni uso.

6. **Bar:** non è consentito l'accesso al bar per gli studenti, le merende saranno prenotabili tramite apposita lista.

7. **Refettorio/Mensa** (35 tavoli da 4 posti. In condizioni normali circa 150 pasti a pranzo e 120 a cena. Secondo i parametri del distanziamento max 70 posti/pasto):

- Prima di accedere alla mensa, i convittori dovranno lavarsi le mani e poi igienizzarsi i prodotti a disposizione all'ingresso; l'accesso al refettorio sarà contingente prevedendo scaglionamenti. I posti a sedere saranno organizzati in modo tale da assicurare il mantenimento di almeno 1 metro di separazione tra le sedute. **La composizione dei tavoli a mensa dovrà essere corrispondente a quella delle camere.** I convittori, i semiconvittori e il personale docente in servizio, raggiunta la postazione assegnata potranno abbassare le mascherine. Gestione del pasto: i convittori entrano in mensa scaglionati per camera e sorvegliati dagli educatori in modo da non creare assembramenti e mantenere il distanziamento, si dirigono al tavolo abbinato alla loro camera. Gestione del pranzo: entrati il primo turno gli altri convittori aspettano il loro turno nella propria camera.
- La consumazione a buffet in modalità self-service non sarà consentita ma sarà organizzata mediante la somministrazione da parte di personale incaricato, escludendo la possibilità per gli utenti di toccare quanto esposto. Durante il prelievo del pasto dovrà essere mantenuta la distanza di sicurezza di 1 metro e l'obbligo dell'utilizzo della mascherina
- Il personale addetto al servizio dovrà indossare la mascherina e procedere ad una frequente igienizzazione delle mani con soluzioni idro-alcoliche e mediante lavaggio con acqua e sapone.
- I tavoli, le sedute e altre superfici di contatto comune dovranno essere sanificati dopo ogni uso.

Inoltre:

- Sarà predisposta una adeguata informazione sulle misure di prevenzione, comprensibile anche per studenti disabili.
- La consumazione a buffet in modalità self-service non è consentita. E' possibile organizzare una modalità a buffet mediante somministrazione da parte di personale incaricato, escludendo la possibilità per i fruitori di toccare quanto esposto e prevedendo in ogni caso, per clienti e personale, l'obbligo del mantenimento della distanza e l'obbligo dell'utilizzo della mascherina a protezione delle vie respiratorie; è inoltre possibile offrire a colazione prodotti monoporzioni confezionati o sigillati (ad es. marmellate in piccoli vasetti ermetici, confezioni di formaggini o di fette biscottate), con modalità che consentono un ordinato afflusso al buffet rispettoso del distanziamento interpersonale.
- Verranno favoriti il ricambio d'aria negli ambienti interni.
- Sarà prevista una doppia turnazione, con scaglionamento degli ingressi, per arrivare alla distribuzione di circa 140 pasti (Almeno in primo momento non potrà essere

attivato il servizio mensa per personale non compreso nei due convitti). Ciò entrerà in vigore dal 15/09/2020. Sarà inoltre previsto di prevedere anche una modifica dell'orario scolastico. Sarà ridotto al massimo l'accesso al pasto per il personale della scuola: solo in situazioni indispensabili, favorire comunque l'uso degli spazi prioritariamente ai convittori e semiconvittori aventi e al personale educativo in servizio.

- Saranno previste soluzioni alternative per la distribuzione dell'acqua e per il monouso per olio, sale e aceto..

8. **Cucina:**

Arrivo, scarico, stoccaggio merci (per ogni tipologia merceologica analizzare i relativi rischi), Il personale coordinatore della cucina stabilisce precise istruzioni per i fornitori.

Il personale operante in cucina dovrà indossare la mascherina per tutto il tempo di permanenza nella stessa e procedere ad una frequente igienizzazione delle mani.

Suddividere la cucina in precise aree di preparazione (carne, verdura, primi piatti...) per favorire il distanziamento interpersonale. Attenzione particolare nella zona critica del lavaggio stoviglie.

Inoltre si dispone comunque la schermatura del bancone di distribuzione pietanze con barriere fisiche tramite droplet.

9. **Palestra:** saranno privilegiate attività che non prevedono il contatto fisico al fine di mantenere, durante l'attività stessa, la distanza di almeno 2 metri tra gli alunni. Per quanto riguarda le attività didattiche di educazione fisica e sportive all'aperto, il CTS non prevede in zona bianca l'uso di dispositivi di protezione per gli studenti, salvo il distanziamento interpersonali di due metri. Per le stesse attività da svolgersi al chiuso, è richiesta l'adeguata aereazione dei locali.

Sarà assolutamente vietato condividere borracce, bicchieri e bottiglie e non scambiare con altri utenti oggetti quali asciugamani, accappatoi o altro

10. **Aereazione locali:** tutti i locali dovranno essere areati ogni ora per almeno 15 minuti ed in caso di condizioni atmosferiche favorevoli, lasciare sempre la finestra leggermente aperta.

NORME SPECIFICHE PER LE ATTIVITA' E L'USO LABORATORIALE DELL'AZIENDA AGRARIA

1. **Uffici:** l'accesso agli uffici è contingentato; potrà accedere 1 persona alla volta munita mascherina e previa igienizzazione delle mani con i prodotti idro-alcolici presenti all'ingresso.

2. **Punto vendita aziendale:**

La bottega è aperta al pubblico il mercoledì e il sabato, ed è gestita da due operatori.

Utenti esterni: 30/40 nella giornata di mercoledì; 60/70 nella giornata di sabato.

Lo spazio non consente, stante l'attuale situazione, lo svolgimento di esercitazioni didattiche, se non i gruppi di massimo 4-5 studenti alla volta.

Mantenimento del distanziamento interpersonale (almeno un metro) dei clienti in attesa di entrata.

Può accedere una persona alla volta, non è possibile sostare all'interno dei locali più del tempo necessario all'acquisto dei beni.

Le persone hanno un percorso obbligato, si entra nella porta a sinistra e si esce dalla parte opposta per non incrociare altre persone.

È obbligatorio l'utilizzo di mascherine e uso dei guanti "usa e getta" nelle attività di acquisto.

Il personale in servizio è edotto che deve adottare tutte le precauzioni igieniche, provvedendo ad effettuare una frequente pulizia delle mani con gel disinfettanti a base idroalcolica o anche semplicemente con acqua e sapone.

All'ingresso della bottega, all'esterno, è posto un tavolo sul quale sono messi a disposizione guanti e gel disinfettante ad uso esclusivo della clientela in ingresso e in uscita.

Prevista pulizia e igiene ambientale con frequenza almeno due volte al giorno.

È garantita adeguata aereazione naturale e ricambio d'aria.

3. **Serre/Fattoria sociale/Fattoria didattica:**

- Dispenser per disinfettante

4. **Cantina:**

Persone esterne potenzialmente presenti (docenti e studenti): durante l'attività didattica 20/24, da suddividere in gruppi da 8-10 alla volta, per garantire l'adeguato distanziamento.

Tutti i lavoratori che condividono spazi comuni, anche laddove viene rispettata la "distanza di sicurezza", deve essere previsto l'utilizzo di una mascherina chirurgica.

Il personale in servizio deve adottare tutte le precauzioni igieniche, provvedendo a utilizzare guanti monouso in lattice, o ad effettuare una frequente pulizia delle mani con gel disinfettanti a base idroalcolica o anche semplicemente con acqua e sapone nei lavabi presenti in ciascun piano di lavorazione.

I DPI devono essere sostituiti ogni qualvolta presentino condizioni fisiche tali da non garantire più la protezione necessaria (sporche, danneggiate, umide, ecc.). Una volta usate, le mascherine ed i guanti monouso devono essere immediatamente smaltiti nella spazzatura.

Prevista la pulizia e la sanificazione periodica dei locali con ipoclorito di sodio (comune candeggina), obbligatoria dopo ogni operazione di durata superiore ad un'ora.

Prevista la limitazione di accesso in cantina a più di una persona alla volta, salvo per le lavorazioni che richiedano di operare con più persone contemporaneamente.

Installare all'ingresso della cantina Dispenser per disinfettante

5. **Seminativi:**

- Mantenere il distanziamento

6. **Oliveti:**

- Mantenere il distanziamento

7. **Vigne:**

- Mantenere il distanziamento

8. **Campi catalogo:**

- Mantenere il distanziamento

9. **Laboratorio miele:**

Il laboratorio miele, viene utilizzato per un periodo stagionale, tra giugno e settembre: può essere frequentato durante l'anno scolastico da classi dell'Istituto o da gruppi di fattoria didattica.

L'operatore concorda con il responsabile la data di smielatura.

L'operatore durante la fase di smielatura deve garantire le massime condizioni di igiene per se e per un aiutante (non più di uno), per cui si deve lavorare con i dispositivi di protezione

individuale; nello specifico mascherina e guanti come previsto dall'ultimo decreto, camice o tuta bianca, copri capo e copri scarpe, che deve auto procurarsi.

Una volta usati DPI devono essere immediatamente smaltiti nei rifiuti.

La sanificazione deve essere fatta a fine turno di smielatura, con ipoclorito di sodio (comu candeggina).

Saranno opportunamente differenziati i punti di ingresso (a destra) dai punti di uscita sinistra), con individuazione di percorsi obbligati.

Andrà apposta, una segnaletica adeguata sulle porte di ingresso, tramite la quale richiamare l'osservanza dei comportamenti di prevenzione la diffusione del virus.

Installare Dispenser per disinfettante

10. Stalle:

le misure di contenimento e le misure anticontagio a carico del gestore autonomo dalla Scuola

11. Caseificio:

le misure di contenimento e le misure anticontagio a carico del gestore autonomo dalla Scuola

12. Area Pian di Porto:

le misure di contenimento e le misure anticontagio a carico del gestore autonomo dalla Scuola

13. Centro aziendale Bodoglie, Officine e attrezzi agricoli:

In genere questa zona è frequentata solamente da 3/4 operatori.

Affiggere all'ingresso e nei luoghi maggiormente visibili dei locali aziendali, appositi depliant informativi delle norme anticontagio.

Per tutti gli operatori che condividono spazi comuni, anche laddove viene rispettata la "distanza di sicurezza", deve essere previsto l'utilizzo di una mascherina chirurgica.

É obbligatorio che le persone presenti adottino tutte le precauzioni igieniche, in particolare per le mani, provvedendo a utilizzare guanti monouso in lattice, o ad effettuare una frequente pulizia delle mani con gel disinfettanti a base idroalcolica o anche semplicemente con acqua e sapone.

Guanti e mascherine devono essere sostituiti ogni qualvolta presentino condizioni fisiche tali da non garantire più la protezione necessaria (sporche, danneggiate, umide, ecc.). Una volta usate, le mascherine ed i guanti monouso devono essere immediatamente smaltiti nel bidone della raccolta indifferenziata.

Sono a disposizione degli operatori idonei mezzi detergenti per le mani.

Prevista la pulizia e la sanificazione periodica dei locali con ipoclorito di sodio (come candeggina), obbligatoria dopo ogni utilizzo.

Le operazioni di sanificazione devono interessare anche macchine e attrezzature di comune (motoseghe, decespugliatori, forbici, ecc.).

- Installare Dispenser per disinfettante

PROTOCOLLO DI SANIFICAZIONE E GESTIONE PERSONA SINTOMATICA ALL'INTERNO DELL'ISTITUTO SCOLASTICO

Definizioni

Pulizia: consiste nella rimozione di polvere, residui, sporcizia dalle superfici, è realizzata con detergenti e mezzi meccanici e rimuove anche parte di contaminanti patogeni

Igienizzazione: consiste nella pulizia a fondo con sostanze in grado di rimuovere o ridurre gli agenti patogeni su oggetti e superfici. Le sostanze igienizzanti (es. ipoclorito di sodio o candeggina) sono attive nei confronti degli agenti patogeni, ma non sono considerate disinfettanti in quanto non autorizzati dal Ministero della Salute come presidi medico chirurgici.

Disinfezione: è il procedimento che con l'utilizzo di sostanze disinfettanti riduce la presenza di agenti patogeni, distruggendone o inattivandone in una quota rilevante ma non assoluta (si parlerebbe in tal caso di sterilizzazione).

Sanificazione: è l'intervento globalmente necessario per rendere sano un ambiente, che comprende le fasi di pulizia, igienizzazione e/o disinfezione, e di miglioramento delle condizioni ambientali (microclima: temperatura, l'umidità e ventilazione).

1. La pulizia e la sanificazione dei locali scolastici sarà effettuata da personale interno.
2. Giornalmente, accuratamente e ripetutamente saranno assicurate le operazioni di pulizia previste nel Rapporto ISS Covid-19 n. 12/2021 e n. 19/2020.
3. Sarà utilizzato materiale detergente, con azione virucida, come previsto nel Rapporto ISS Covid-19 n. 12/2021, nonché dall'allegato 1 del Documento CTS del 28/05/2020.
4. Sarà garantita l'adeguata areazione di tutti i locali, mantenendo costantemente (o il più possibile) aperti gli infissi esterni dei servizi igienici che verranno sottoposti a pulizia almeno due volte al giorno, eventualmente anche con immissione di liquidi a potere virucida negli scarichi fognari delle toilette.
5. Saranno sanificati pavimenti, servizi igienici, superfici di contatto comune quali interruttori della corrente, maniglie delle porte, maniglie delle finestre, banchi, cattedre, seggiole, superfici di appoggio varie.

Dovrà essere usata carta monouso che sarà gettata, dopo l'uso, nell'apposito contenitore dei rifiuti indifferenziati.

6. **Gestione caso Covid-19:** in caso di presenza di una persona con COVID-19 all'interno dei locali dell'Istituto, si procederà alla sanificazione dei suddetti secondo le disposizioni della circolare n. 5443 del 22 febbraio 2020 del Ministero della Salute.

7. **Rifiuti:** i rifiuti derivanti dalle operazioni di sanificazione (carta, guanti, ecc.) dovranno essere gettati nell'apposito contenitore munito di sacco all'interno che, alla fine di ogni incontro, dovrà essere chiuso e gettato nel contenitore dei rifiuti indifferenziati. Nel caso in cui si verificasse un caso Covid-19, tutto il materiale monouso usato per la

sanificazione dei locali dovrà essere messo in un sacco, chiuso ermeticamente e smaltito come rifiuto potenzialmente infetto.

8. **Gestione persona sintomatica:** Nel caso in cui una persona presente nella Scuola sviluppi febbre e/o sintomi di infezione respiratoria si procederà al suo isolamento (negli appositi spazi individuati in ogni sede) e dotata di mascherina chirurgica. Si dovrà provvedere prima possibile al ritorno al proprio domicilio e si dovrà attivare la procedura di segnalazione e contact tracing da parte della ASL competente.

INFORMATIVA SULL'USO DELLE MASCHERINE

Premessa

L'uso delle mascherine deve essere sempre combinato con altre azioni di prevenzione/igiene personale. *Va infatti sempre ricordato che nessuna misura da sola può fornire una protezione completa nei confronti delle infezioni ma soltanto una serie combinata di azioni, può ridurre il rischio di contagio.*

L'uso scorretto delle mascherine può aumentare, anziché ridurre, il rischio di trasmissione del virus.

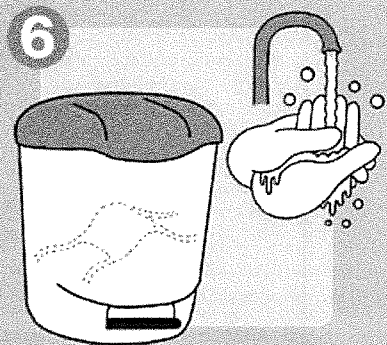
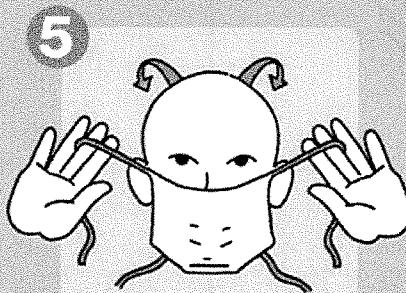
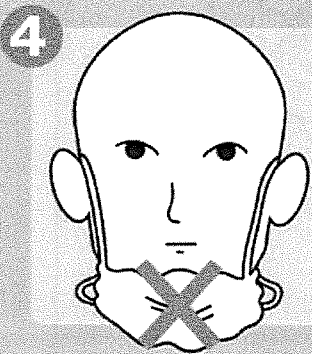
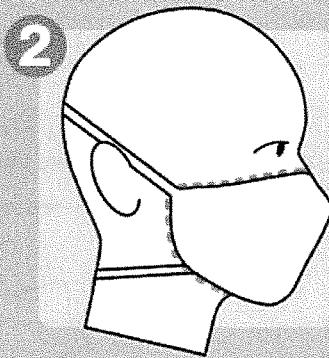
ATTENZIONE! Indossare le mascherine può creare un falso senso di sicurezza che può esporre le persone a rischi maggiori.

Istruzioni per l'uso della mascherina

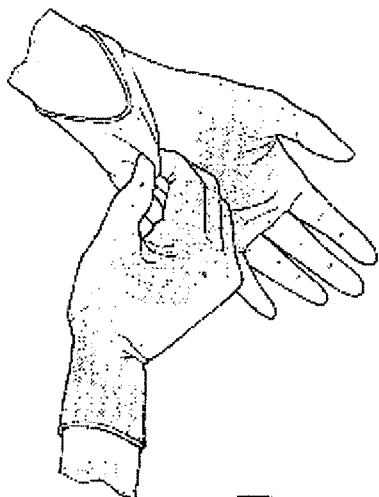
1. Prima di indossare la mascherina, eseguire la procedura di igiene delle mani
2. Estrarre la mascherina dalla confezione cercare di non toccarla sulla parte esterna usando i lacci della stessa
3. Prima dell'uso verificare l'integrità della mascherina in ogni sua parte; in particolare se si rileva la presenza di danneggiamenti, buchi, strappi e simili riconsegnarla al magazzino e richiederne una nuova
Posizionare la mascherina con cura per coprire bocca e naso e legarla saldamente per ridurre al minimo gli spazi tra il viso e la mascherina stessa
4. Modellare lo stringinaso per conformarlo alla forma del naso premendo le dita su entrambi i lati dello stesso
5. Durante l'uso, evitare di toccare direttamente la mascherina: maneggiarla utilizzando i lacci e comunque sempre avendo effettuato correttamente la procedura di igiene delle mani o con guanti puliti
6. Non abbassare mai la mascherina sotto il mento, non sollevarla sulla fronte, non metterla mai in tasca o in borsa: sia la parte interna che esterna della mascherina vanno sempre considerate come se fossero contaminate
7. Rimuovere la mascherina evitando di toccare la parte anteriore, ma usando il laccio o l'elastico dalla nuca
8. Dopo la rimozione della mascherina o ogni volta che si tocca inavvertitamente una mascherina usata, igienizzare le mani
9. Si raccomanda di sostituire la mascherina con una nuova pulita dopo un tempo di utilizzo corrispondente ad un turno di lavoro o non appena quella in uso si inumidisce in quanto può esserne compromessa l'efficacia a causa della carica virale e/o del vapore acqueo emesso con la respirazione
10. Dopo un uso breve appendere la mascherina in luogo idoneo evitando il contatto con qualsiasi superficie; la stessa può essere riutilizzata dopo che sia stata utilizzata per un tempo limitato
11. Gettare la mascherina nell'apposito contenitore. Non riutilizzare mai le maschere monouso dopo un uso prolungato (non sono recuperabili nemmeno dopo lavaggio o disinfezione in quanto perderebbero la loro capacità filtrante)

12. Evitare di tenere barba e basette lunghe in quanto non consentono il contatto diretto tra il volto ed i bordi di tenuta della maschera
13. E' opportuno utilizzare sempre lo stesso tipo di mascherina della persona con cui si sta lavorando o condividendo un ufficio/locale

COME INDOSSARE LA MASCHERINA IN MODO CORRETTO (ALTRIMENTI È INUTILE)



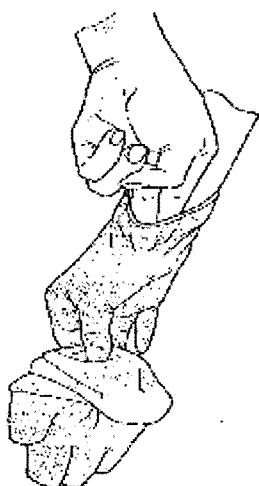
ISTRUZIONI PER LA RIMOZIONE DEI GUANTI



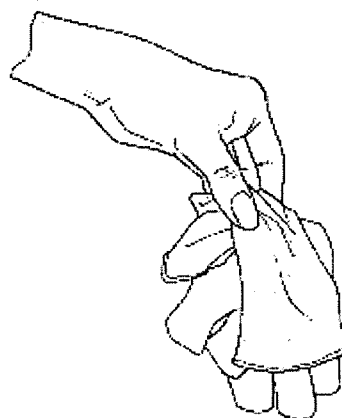
Il guanto viene afferrato sotto la zona del polso.



Il guanto va tirato verso la mano in modo da girare la parte interna verso l'esterno e così viene sfilato.



Il guanto rimosso, va tenuto con l'altra mano ancora guantata. Si inseriscono due dita della mano senza guanto all'interno dell'altro guanto all'altezza del polso.

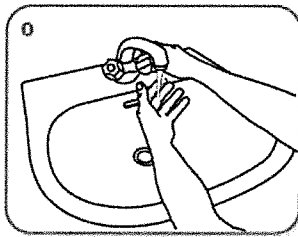


Il secondo guanto va tirato verso il basso girando la parte interna verso l'esterno sopra la mano e l'altro guanto. I due guanti possono essere così eliminati.

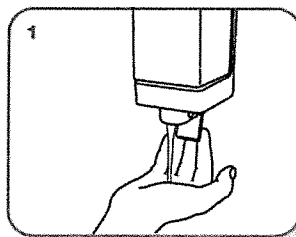
COME IGIENIZZARE LE MANI CON ACQUA E SAPONE



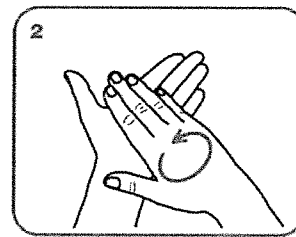
Durata dell'intera procedura: 40-60 secondi



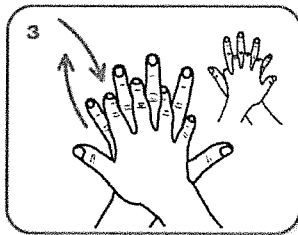
Bagna le mani con l'acqua



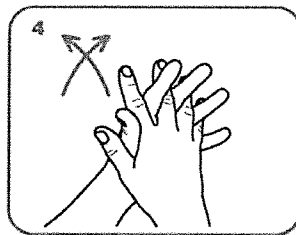
applica una quantità di sapone sufficiente per coprire tutta la superficie delle mani



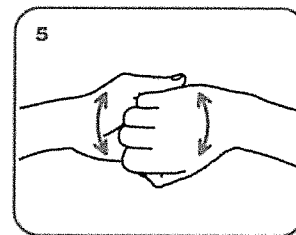
friziona le mani palmo contro palmo



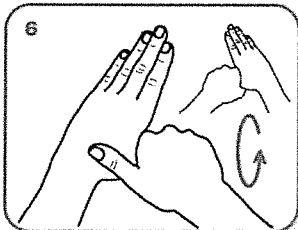
il palmo destro sopra il dorso sinistro intrecciando le dita tra loro e viceversa



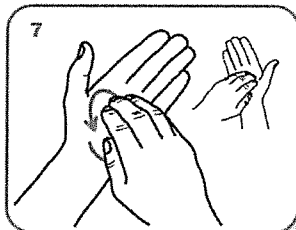
palmo contro palmo intrecciando le dita tra loro



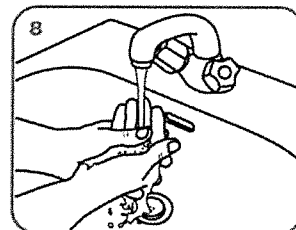
dorso delle dita contro il palmo opposto tenendo le dita strette tra loro



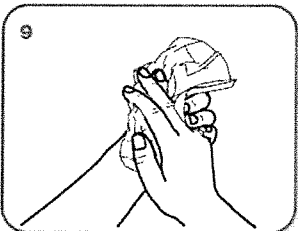
frizione rotazionale del pollice sinistro stretto nel palmo destro e viceversa



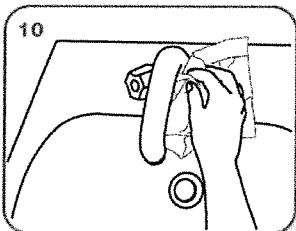
frizione rotazionale, in avanti ed indietro con le dita della mano destra strette tra loro nel palmo sinistro e viceversa



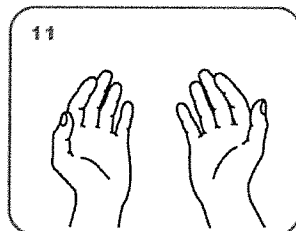
Risciacqua le mani con l'acqua



asciuga accuratamente con una salvietta monouso



usa la salvietta per chiudere il rubinetto

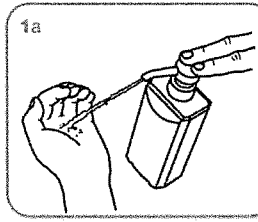


...una volta asciutte, le tue mani sono sicure.

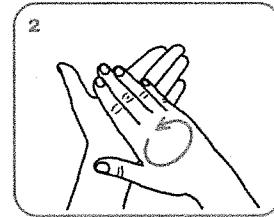
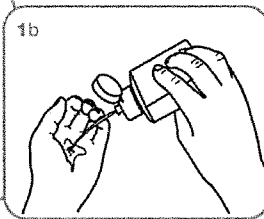
COME IGIENIZZARE LE MANI CON SOLUZIONI ALCOLICHE



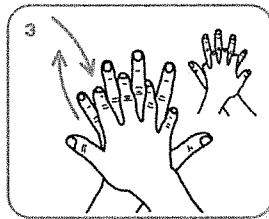
Durata dell'intera procedura: 20-30 secondi



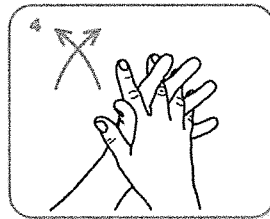
Versare nel palmo della mano una quantità di soluzione sufficiente per coprire tutta la superficie delle mani.



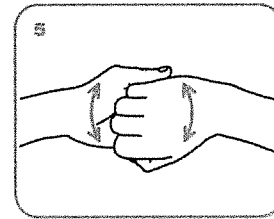
frizionare le mani palmo contro palmo



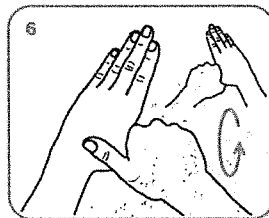
il palmo destro sopra il dorso sinistro intrecciando le dita tra loro e viceversa



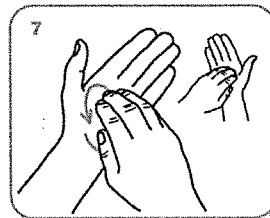
palmo contro palmo intrecciando le dita tra loro



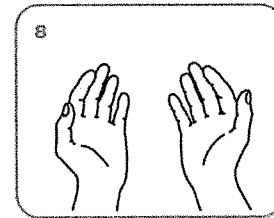
dorso delle dita contro il palmo opposto tenendo le dita strette tra loro



frizione rotazionale del pollice sinistro stretto nel palmo destro e viceversa



frizione rotazionale, in avanti ed indietro con le dita della mano destra strette tra loro nel palmo sinistro e viceversa



...una volta asciutte, le tue mani sono sicure.

PRINCIPALI RIFERIMENTI NORMATIVI

- D. Lgs. n° 81/2008 art. 18 comma 1, lett. i) riguardante gli obblighi informativi a carico del datore di lavoro
- D.L. 111 del 06/08/2021
- D.M. del 06/08/2021
- Ministero dell'Istruzione: Protocollo d'intesa per l'avvio dell'anno scolastico 2021/2022

SITI ISTITUZIONALI DI RIFERIMENTO

Ministero della Salute: <http://www.salute.gov.it/>

Istituto Superiore della Sanità: <https://www.iss.it/>

Governo - Presidenza del Consiglio dei Ministri: <http://www.governo.it/>

Dipartimento della protezione civile: <http://www.protezionecivile.gov.it/>

Regione dell'Umbria: <http://www.regione.umbria.it>

Organizzazione Mondiale della Sanità: <https://www.who.int>

Todi, 1 settembre 2021

 Il Datore di Lavoro
Renusia Pascucci