
**ISTITUTO D'ISTRUZIONE SUPERIORE
CIUFFELLI – EINAUDI**

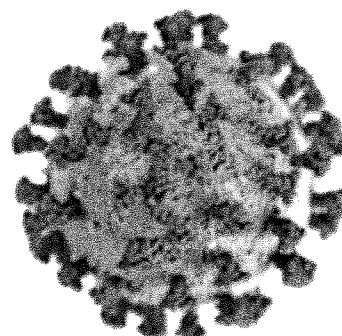
****** **** ******

Emergenza COVID-19

**PROTOCOLLO D'INTESA PER GARANTIRE L'AVVIO
DELL'ANNO SCOLASTICO NEL RISPETTO DELLE
REGOLE DI SICUREZZA PER IL CONTENIMENTO
DELLA DIFFUSIONE DI COVID-19
ANNO SCOLASTICO 2021/2022**

Rev. n. 01 del 1 settembre 2021

SEDE EINAUDI



COVID-19

Cos'è il COVID-19: il virus SARS-CoV-2 è l'attuale virus causa dell'epidemia chiamata "Sindrome respiratoria acuta grave coronavirus 2", comunemente denominato COVID-19 in cui "CO" sta per corona, "VI" per virus, "D" per disease (malattia) e "19" indica l'anno in cui si è manifestato.

Sintomi: i sintomi più comuni di una persona con COVID-19 sono rappresentati da febbre, stanchezza, tosse secca. Altri sintomi sono costituiti da indolenzimento e dolori muscolari, congestione nasale, naso che cola, mal di gola o diarrea. Questi sintomi sono generalmente lievi e iniziano gradualmente.

Recentemente sono state segnalati come sintomi legati all'infezione da Covid-19, l'anosmia/iposmia (perdita /diminuzione dell'olfatto) e, in alcuni casi l'ageusia (perdita del gusto).

Alcune persone si infettano ma non sviluppano alcun sintomo.

Nei casi più gravi, l'infezione può causare polmonite, sindrome respiratoria acuta grave, insufficienza renale e persino la morte.

Periodo di incubazione: il periodo di incubazione rappresenta il periodo di tempo che intercorre fra il contagio e lo sviluppo dei sintomi clinici. Si stima attualmente che vari fra 1 e 14 giorni.

Trasmissione: il nuovo coronavirus SARS-CoV-2 è un virus respiratorio che si diffonde principalmente attraverso il contatto con le goccioline del respiro delle persone infette, ad esempio tramite la saliva, tossendo e starnutando, contatti diretti personali, le mani, ad esempio toccando con le mani contaminate (non ancora lavate) bocca, naso o occhi. La via di trasmissione da temere è soprattutto quella respiratoria, non quella da superfici contaminate. E' comunque sempre utile ricordare l'importanza di una corretta igiene delle superfici e delle mani.

In rari casi il contagio può avvenire attraverso contaminazione fecale.

Normalmente le malattie respiratorie non si tramettono con gli alimenti, che comunque devono essere manipolati rispettando le buone pratiche igieniche ed evitando il contatto fra alimenti crudi e cotti.

Prevenzione: è possibile ridurre il rischio di infezione, proteggendo se stessi e gli altri, seguendo le principali norme di igiene, mantenendo la distanza di sicurezza, collaborando all'attuazione delle misure di isolamento e quarantena in caso di contagio, seguendo le indicazioni delle autorità sanitarie.

PREMESSA

Finalità del protocollo: al fine di contrastare e contenere la diffusione del CoVid 19 all'interno dell'edificio scolastico, il Dirigente Scolastico, elabora, in collaborazione con il Servizio di prevenzione e protezione, il Medico Competente in coordinamento con il Rappresentante dei lavoratori, il presente protocollo.

Riferimenti normativi: il presente protocollo viene elaborato come aggiornamento a quello elaborato per l'anno scolastico 2020/2021 in base a quanto disposto dalle seguenti norme, linee guida e indicazioni tecniche:

- D.L. 111 del 06/08/2021
- D.M. del 06/08/2021
- Ministero dell'Istruzione: Protocollo d'intesa per l'avvio dell'anno scolastico 2021/2022

Validità: il presente protocollo sarà valido per l'anno scolastico 2020/2021 fintanto che saranno previste misure per il contenimento dell'epidemia da Covid-19 e salvo modifiche e/o aggiornamenti normativi.

Comitato: è stato costituito un **Comitato scolastico per l'applicazione e la verifica del presente protocollo**; il Comitato è composto da:

- Venusia Pascucci (Datore di lavoro)
- Cinzia Giannangeli (RSPP)
- Dott. Berardi (Medico Competente)
- Angelucci (RLS)
- Giampiero Scassini
- Stefania Muti
- Beatrice Maria Baccarelli
- Miriam Sacchei
- Luca Sandoli
- Raffaella Mastrangelo
- Gilberto Santucci
- Luca Rotili
- Piero Ierimonti
- Mirella Palomba

Referente Covid d'Istituto: Beatrice Maria Baccarelli

NORME GENERALI PER L'INGRESSO E L'USCITA NELL'ISTITUTO SCOLASTICO

1. **E' vietato l'ingresso nell'Istituto scolastico** a chi negli ultimi 14 giorni, abbia avuto contatti con soggetti risultati positivi al COVID-19 o presenti febbre oltre 37.5° o altri sintomi influenzali.
2. **Certificazione verde:** è vietato l'ingresso al personale scolastico non in possesso della certificazione verde; la verifica sarà effettuata giornalmente da personale incaricato a tale scopo secondo le modalità previste dalla normativa vigente
3. **E' obbligatorio rimanere nel proprio domicilio** in presenza di febbre (oltre 37,5°) o altri sintomi influenzali e di chiamare il proprio medico di famiglia e l'autorità sanitaria
4. **E' obbligatorio informare** tempestivamente la Direzione scolastica della presenza di qualsiasi sintomo influenzale durante la permanenza nell'edificio scolastico, avendo cura di rimanere ad adeguata distanza dalle persone presenti.
5. **E' obbligatorio rispettare tutte le disposizioni delle Autorità e della Direzione Scolastica** nel fare accesso nell'Istituto in particolare: mantenere la distanza di sicurezza, osservare le regole di igiene delle mani e tenere comportamenti corretti sul piano dell'igiene.
6. **E' obbligatorio** che tutti adottino precauzioni **igieniche personali**, in particolare per le mani (lavaggio con acqua e sapone o mezzi detergenti a disposizione), seguendo le istruzioni di seguito riportate e affisse in varie zone dell'Istituto scolastico
7. **E' obbligatorio rispettare** tutte le disposizioni delle Autorità e della Direzione nel fare accesso nei locali dell'Istituto. In particolare:
 - mantenere la distanza di sicurezza di almeno 1 metro dalle altre persone;
 - lavarsi spesso le mani con acqua e sapone o con soluzioni a base di alcol;
 - evitare di toccarsi occhi, naso e bocca con le mani;
 - starnutire o tossire in un fazzoletto o sull'incavo del gomito;
 - evitare abbracci e strette di mano;
 - evitare l'uso promiscuo di bottiglie e bicchieri;
 - non prendere farmaci antivirali o antibiotici a meno che non siano prescritti dal medico;
 - pulire le superfici con detergenti a base alcolica o di cloro.
8. **E' obbligatorio** indossare la **mascherina** durante tutta la permanenza all'interno delle struttura (fatta eccezione per i soggetti con patologie o disabilità certificate, incompatibili con l'uso dei predetti dispositivi).

A prescindere dalla situazione epidemiologica, il dispositivo di protezione individuale previsto per gli studenti e per il personale scolastico è la mascherina di tipo chirurgico che sarà messa a disposizione dalla scuola, su richiesta.

Per il personale impegnato con gli studenti con disabilità, si prevede l'utilizzo di ulteriori dispositivi di protezione individuale (nello specifico, il lavoratore potrà usare,

unitamente alla mascherina, guanti e dispositivi di protezione per occhi, viso e mucose); nell'applicazione di tali misure si dovrà necessariamente tener conto della tipologia di disabilità e delle eventuali indicazioni impartite dal medico.

È inoltre prevista la fornitura di mascherine monouso trasparenti a uso medico di tipo speciale, che saranno destinate agli studenti con disabilità uditiva e al resto della classe, compagni e docenti, su richiesta.

9. **Emergenze:** in caso si verificasse la necessità di evacuare i luoghi di lavoro, l'esodo dovrà avvenire secondo le procedure stabilite nel piano di evacuazione ed emergenza, facendo particolare attenzione a mantenere la distanza di sicurezza superiore a 1 metro. Una volta raggiunto il punto di raccolta, mantenere la medesima distanza di sicurezza e attendere disposizioni.

10. **Infortunio:** nel caso si verificasse un infortunio, seguire le procedure stabilite facendo particolare attenzione a mantenere la distanza di sicurezza superiore a 1 metro dalla persona infortunata, indossare la mascherina e chiamare, se del caso, il 118; qualora fosse necessario un intervento, indossare i dispositivi di protezione individuali in dotazione nella cassetta di pronto soccorso (guanti, occhiali).

11. **Informazione:** Il Dirigente scolastico, visto il Protocollo d'intesa del 14/08/2021, informerà attraverso apposita comunicazione rivolta a tutto il personale, gli studenti e le famiglie degli alunni sulle regole fondamentali di igiene che devono essere adottate in tutti gli ambienti della Scuola.

12. **Ingresso persone esterne:** l'ingresso alla scuola da parte di persone esterne sarà limitato ai casi di effettiva necessità amministrativo-gestionale ed operativa, possibilmente previa prenotazione e relativa programmazione.

NORME SPECIFICHE PER L'INGRESSO/USCITA E LA PERMANENZA NELL'ISTITUTO SCOLASTICO

1. **Ingresso principale nell'edificio scolastico (utilizzato Indirizzi TUR e AFM/SIA):**

Durante l'ingresso/uscita e per tutta la permanenza nell'edificio scolastico, sia nelle aree interne che esterne, dovrà essere indossata la mascherina chirurgica e mantenuta la distanza di sicurezza di 1 metro

E' assolutamente vietato sostare negli spazi esterni all'interno della recinzione, salvo casi eccezionali; permane l'obbligo di indossare la mascherina chirurgica e mantenere la distanza di sicurezza di 1 metro

E' previsto un dispenser e materiale informativo anticontagio

2. **Ricreazione:** durante la ricreazione gli alunni saranno accompagnati dai docenti fuori della scuola per consumare i pasti, se il tempo meteorologico lo consentirà, altrimenti dovranno rimanere seduti in classe e consumare i pasti a posti alterni in due turni di rispettivamente 5 minuti circa ciascuno.

3. **Segnaletica:** in vari punti dell'edificio scolastico sarà allestita segnaletica specifica e note informative indicanti le norme di comportamento da tenere nell'Istituto scolastico

4. **Aule:** prima di accedere nelle aule sia gli alunni che gli insegnanti dovranno igienizzare le mani con i prodotti a base alcolica a disposizione in vari punti dell'edificio scolastico

Il layout delle aule sarà organizzato in modo tale da garantire, per quanto possibile, la distanza di sicurezza di 1 metro

Per l'intero orario scolastico gli alunni e tutto il personale scolastico dovrà indossare la mascherina chirurgica.

Le aule dovranno essere areate mediante l'apertura delle finestre ogni ora per almeno 15 minuti; in caso di condizioni atmosferiche favorevoli, le finestre dovranno essere mantenute sempre leggermente.

Al fine di evitare condizioni di assembramento, si potrà uscire dall'aula solo per recarsi al bagno o in altre aule per svolgere altre attività didattiche.

Non è consentito agli studenti recarsi al bar o al distributore del caffè o di cibo. Sarà possibile ordinare la merenda da consumare durante la ricreazione attraverso una apposita lista.

Non sono consentiti scambi di materiale personale tra studenti (es. cancelleria, libri, computer etc.).

5. **Viabilità all'interno dell'edificio scolastico e spazi connettivi:** tutti i corridoi ai piani saranno suddivisi in due corsie di marcia a senso unico.

In ogni corridoio è prevista l'installazione di dispenser e materiale informativo anticontagio

6. **Areazione locali:** tutti i locali dovranno essere areati ogni ora per almeno 15 minuti ed in caso di condizioni atmosferiche favorevoli, lasciare sempre la finestra leggermente aperta.

7. **Rifiuti:** saranno posizionati, in vari punti dell'Istituto scolastico, contenitori muniti di sacco all'interno dove gettare mascherine, guanti ed altro materiale monouso utilizzato per la sanificazione delle superfici. Al termine dell'orario scolastico il sacco dovrà essere chiuso e gettato nel raccoglitore dei rifiuti indifferenziati.

8. **Ingresso di personale o studenti già risultati positivi:** Tale ingresso deve essere preceduto da una preventiva comunicazione avente per oggetto la certificazione medica da cui risulti la "avvenuta negativizzazione" del tampone secondo le modalità previste e rilasciata dal Dipartimento di prevenzione territoriale di competenza.

9. **Accesso visitatori e stakeholder:** Visto il Protocollo d'intesa del 14/08/2021 che prevede la limitazione del numero di visitatori della Scuola ai casi di effettiva necessità, sarà disposto dal Dirigente Scolastico in ogni punto di ingresso agli edifici scolastici la regolare registrazione dei visitatori ammessi, con indicazione, per ciascuno di essi, dei dati anagrafici, dei recapiti telefonici, nonché della data di accesso e del relativo tempo di permanenza (secondo una modulistica prestabilita).

10. **Divieto di fumo:** ai sensi del D.L. 104 del 12.09.2013 si dispone il divieto di fumare in tutti i locali dell'Istituto e nelle relative pertinenze esterne. La presente disposizione è diretta a tutto il personale dell'Istituto, agli allievi ed a quanti dovessero trovarsi, anche occasionalmente all'interno dei locali e delle pertinenze esterne dell'Istituto. Deve essere altresì attuata dai concessionari di servizi a favore della scuola e dai soggetti che utilizzano, a qualunque titolo, gli immobili di proprietà della o in uso alla scuola.

12. **Gestione persona sintomatica:** Nel caso in cui una persona presente nel Convitto sviluppi febbre e/o sintomi di infezione respiratoria si procederà al suo isolamento (negli appositi spazi individuati in ogni sede) e dotata di mascherina chirurgica. Si dovrà provvedere prima possibile al ritorno al proprio domicilio e si dovrà attivare la procedura di segnalazione e contact tracing da parte della ASL competente.

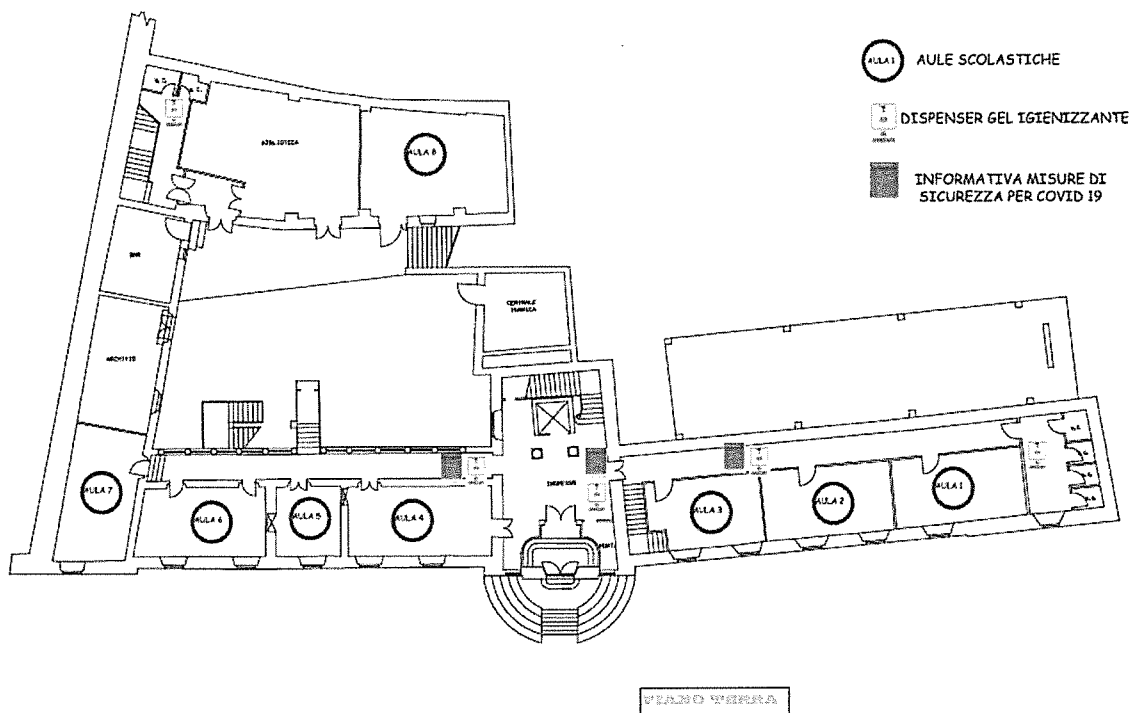
13. **Palestra:** saranno privilegiate attività che non prevedono il contatto fisico al fine di mantenere, durante l'attività stessa, la distanza di almeno 2 metri tra gli alunni. Per quanto riguarda le attività didattiche di educazione fisica e sportive all'aperto, il CTS non prevede in zona bianca l'uso di dispositivi di protezione per gli studenti, salvo il distanziamento interpersonali di due metri. Per le stesse attività da svolgersi al chiuso, è richiesta l'adeguata areazione dei locali.

NORME SPECIFICHE PER L'USO DEI LOCALI DELL'ISTITUTO SCOLASTICO

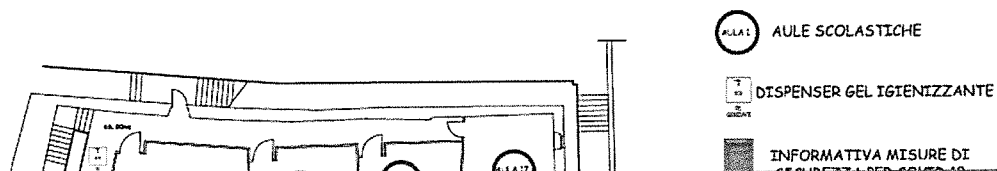
1. Popolazione scolastica:

Sede ITCG	A.S. 2021/22		
	Classi	Alunni	H
PRIME	3	42	1
SECONDE	3	66	1
TERZE	3	54	4
QUARTE	3	41	3
QUINTE	2	43	3
SERALE	1	13*	

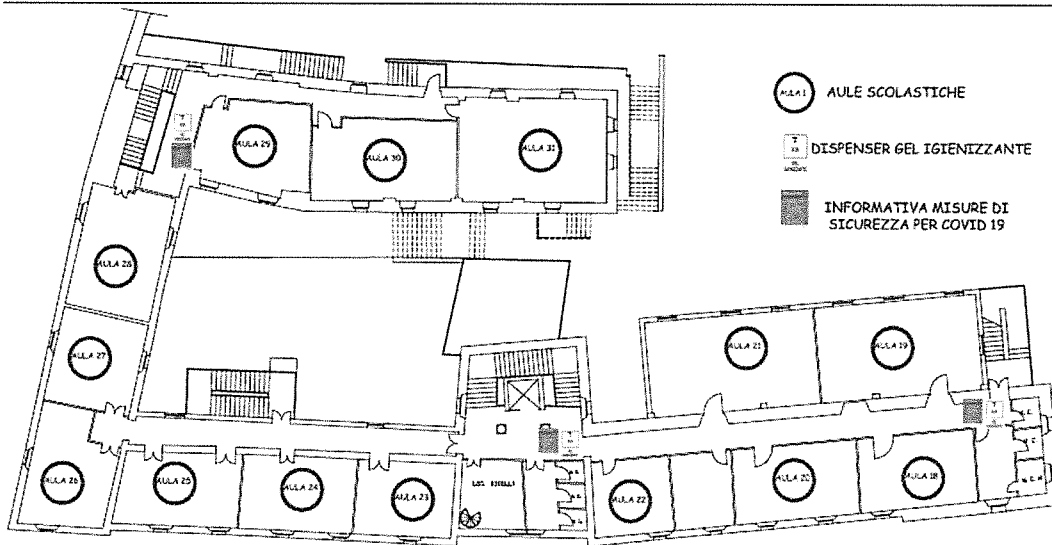
Totale Studenti n. 259



AULA 4	36,50
AULA 5	16,50
AULA 6	32,00
AULA 7	35,20
AULA 8	55,00



AULA 9	37,50
AULA 10	35,50
AULA 11	24,50
AULA 12	35,50
AULA 13	45,50
AULA 14	43,50
AULA 15	32,00
AULA 16	29,30
AULA 17	35,50



PIANO SECONDO

AULA 32	156,00
AULA 33	65,00

2. Analisi degli spazi didattici a disposizione

Sede ITCG a.s 21/22			
	CLASSI	ALUNNI	H
1	1ACAT	5	
2	2ACAT	12	1
3	3ACAT	15	2
4	4ACAT	12	1
5	1AAFM	25	
6	2AAFM	22	
7	3AAFM	20	
8	4AAFM	12	
9	5ACAT/SIA	25	1
10	1BTUR	12	1
11	2BTUR	34	
12	3BTUR	19	1
13	4BTUR	17	1
14	5BTUR	18	2
	Totale	248	12

					Superficie cattedra m ²	6,00
					Superficie per alunno m ²	1,96
					Superficie spazi comuni m ²	1,50
N	AULA DENOMINAZIONE		N. POSTI ATTUALI	SUPERFICI E AULA (m ²)	alunni=(sup. aula - sup. cattedra)/m ² alunno	
	ATTUALE	NUOVA			N. POSTI	CLASSE
1	SOSTEGNO 1	AULA 1	–	32,70	14	
2	5ASIA	AULA 2	20	33,00	14	1A CAT (12)
3	4ASIA/CAT	AULA 3	22	28,00	11	
4	1ACAT	AULA 4	23	36,50	16	
5	LAB. TOPOGRAFIA	AULA 5	–	16,50	5	
6	SOSTEGNO 2	AULA 6	–	32,00	13	
7	SALA MENSA	AULA 7	–	35,20	15	
8	2ACAT (bib)	AULA 8	20	55,00	25	4A SIA/CAT (24)
9	2BTUR	AULA 9	24	37,50	16	

10	3BTUR	AULA 10	20	35,50	15	
11	AULA RIP.	AULA 11	–	24,50	9	
12	5BTUR	AULA 12	16	35,50	15	
13	4BTUR	AULA 13	22	45,50	20	4B TUR (18)
14	3ASIA/CAT	AULA 14	24	43,50	19	2A CAT (19)
15	3ACAT	AULA 15	13	32,00	13	
16	SEDE EX ALLIEVI	AULA 16	–	29,30	12	
17	FAB. LAB.	AULA 17	IN PIEDI	35,50	15	
18	PROG. EU.	AULA 18	–	33,50	14	
19	INF.2	AULA 19	22/24	61,00	28	
20	INF.1	AULA 20	22/24	36,50	16	
21	LAB.LING.	AULA 21	24	63,50	29	2B TUR (29)
22	SOSTEGNO 3	AULA 22	–	22,80	9	
23	REL/ALT	AULA 23	–	28,50	11	
24	1AAFM	AULA 24	21	33,50	14	
25	2AAFM	AULA 25	13	34,50	15	
26	2ACAT	AULA 26	18	35,50	15	3A SIA (15)
27	1BTUR	AULA 27	24	31,80	13	
28	DISEGNO	AULA 28	20	41,50	18	1A AFM (18)
29	5ACAT	AULA 29	18	37,50	16	
30	4ACAT	AULA 30	26	45,50	20	3B TUR (21)
31	AULA CAD	AULA 31	24	60,50	28	
32	CHI/FIS/SCI	AULA 32	–	156,00	77	
33	AULA MUSICA	AULA 33	–	65,00	30	
34	AULA MAGNA	AULA MAGNA		132,60	65	1B TUR (30)
35	BIBL./AULA DOC.	BIBL./AULA DOC.		74,50	50	

NORME SPECIFICHE PER L'USO DEI LOCALI DELL'ISTITUTO SCOLASTICO

1. **Uffici:** l'accesso agli uffici è contingentato; potrà accedere 1 persona alla volta munita di mascherina e previa igienizzazione delle mani con i prodotti idro-alcologici presenti all'ingresso.

2. **Aula magna:** prima di accedere sarà obbligatorio igienizzarsi le mani con i prodotti a disposizione all'ingresso. Saranno riorganizzati gli spazi, per garantire l'accesso in modo ordinato, al fine di evitare assembramenti di persone e di assicurare il mantenimento di almeno 1 metro di separazione tra gli utenti. I posti a sedere saranno organizzati in modo tale da garantire la distanza di 1 metro sia lateralmente che frontalmente. Per tutto il tempo di permanenza nel teatro gli utenti dovranno indossare la mascherina. Non sarà permesso l'uso del microfono a meno che il relatore indossi la mascherina per l'intera durata dell'esposizione.

Le parti di contatto comune e le superfici dovranno essere sanificate prima e dopo ogni uso.

3. **Refettorio/Mensa/sala studio:**

- prima di accedere al refettorio sarà obbligatorio igienizzarsi le mani con i prodotti a disposizione all'ingresso; l'accesso al refettorio sarà contingentato prevedendo scaglionamenti. I posti a sedere saranno organizzati in modo tale da assicurare il mantenimento di almeno 1 metro di separazione tra le sedute.
- I tavoli, le sedute e altre superfici di contatto comune dovranno essere sanificate dopo ogni uso
- Il personale di servizio a contatto deve utilizzare la mascherina e deve procedere ad una frequente igiene delle mani con prodotti igienizzanti.
- Favorire il ricambio d'aria negli ambienti interni.

Bar: Non è consentito agli studenti recarsi al bar o al distributore del caffè o di cibo. Sarà possibile ordinare la merenda da consumare durante la ricreazione attraverso una apposita lista.

4. **Aerazione locali:** tutti i locali dovranno essere areati ogni ora per almeno 15 minuti ed in caso di condizioni atmosferiche favorevoli, lasciare sempre la finestra leggermente aperta.

5. **Portineria:** Evitare un altro punto di possibile contagio, sanificare tutti i materiali che verranno depositati alla reception

PROTOCOLLO DI SANIFICAZIONE E GESTIONE PERSONA SINTOMATICA ALL'INTERNO DELL'ISTITUTO SCOLASTICO

Definizioni

Pulizia: consiste nella rimozione di polvere, residui, sporcizia dalle superfici, è realizzata con detergenti e mezzi meccanici e rimuove anche parte di contaminanti patogeni

Igienizzazione: consiste nella pulizia a fondo con sostanze in grado di rimuovere o ridurre gli agenti patogeni su oggetti e superfici. Le sostanze igienizzanti (es. ipoclorito di sodio o candeggina) sono attive nei confronti degli agenti patogeni, ma non sono considerate disinfettanti in quanto non autorizzati dal Ministero della Salute come presidi medico chirurgici.

Disinfezione: è il procedimento che con l'utilizzo di sostanze disinfettanti riduce la presenza di agenti patogeni, distruggendone o inattivandone in una quota rilevante ma non assoluta (si parlerebbe in tal caso di sterilizzazione).

Sanificazione: è l'intervento globalmente necessario per rendere sano un ambiente, che comprende le fasi di pulizia, igienizzazione e/o disinfezione, e di miglioramento delle condizioni ambientali (microclima: temperatura, l'umidità e ventilazione).

1. La pulizia e la sanificazione dei locali scolastici sarà effettuata da personale interno.
2. Giornalmente, accuratamente e ripetutamente saranno assicurate le operazioni di pulizia previste nel Rapporto ISS Covid-19 n. 12/2021 e n. 19/2020.
3. Sarà utilizzato materiale detergente, con azione virucida, come previsto nel Rapporto ISS Covid-19 n. 12/2021, nonché dall'allegato 1 del Documento CTS del 28/05/2020.
4. Sarà garantita l'adeguata areazione di tutti i locali, mantenendo costantemente (o il più possibile) aperti gli infissi esterni dei servizi igienici che verranno sottoposti a pulizia almeno due volte al giorno, eventualmente anche con immissione di liquidi a potere virucida negli scarichi fognari delle toilette.
5. Saranno sanificati pavimenti, servizi igienici, superfici di contatto comune quali interruttori della corrente, maniglie delle porte, maniglie delle finestre, banchi, cattedre, seggiole, superfici di appoggio varie.
6. Dovrà essere usata carta monouso che sarà gettata, dopo l'uso, nell'apposito contenitore dei rifiuti indifferenziati.
7. **Gestione caso Covid-19:** in caso di presenza di una persona con COVID-19 all'interno dei locali dell'Istituto, si procederà alla sanificazione dei suddetti secondo le disposizioni della circolare n. 5443 del 22 febbraio 2020 del Ministero della Salute.
8. **Rifiuti:** i rifiuti derivanti dalle operazioni di sanificazione (carta, guanti, ecc.) dovranno essere gettati nell'apposito contenitore munito di sacco all'interno che, alla fine di ogni incontro, dovrà essere chiuso e gettato nel contenitore dei rifiuti indifferenziati. Nel caso in cui si verificasse un caso Covid-19, tutto il materiale monouso usato per la

sanificazione dei locali dovrà essere messo in un sacco, chiuso ermeticamente e smaltito come rifiuto potenzialmente infetto.

9. **Gestione persona sintomatica:** Nel caso in cui una persona presente nella Scuola sviluppi febbre e/o sintomi di infezione respiratoria si procederà al suo isolamento (negli appositi spazi individuati in ogni sede) e dotata di mascherina chirurgica. Si dovrà provvedere prima possibile al ritorno al proprio domicilio e si dovrà attivare la procedura di segnalazione e contact tracing da parte della ASL competente.

INFORMATIVA SULL'USO DELLE MASCHERINE

Premessa

L'uso delle mascherine deve essere sempre combinato con altre azioni di prevenzione/igiene personale. *Va infatti sempre ricordato che nessuna misura da sola può fornire una protezione completa nei confronti delle infezioni ma soltanto una serie combinata di azioni, può ridurre il rischio di contagio.*

L'uso scorretto delle mascherine può aumentare, anziché ridurre, il rischio di trasmissione del virus.

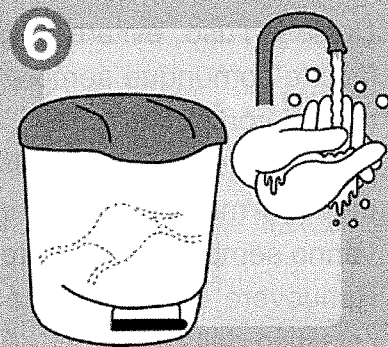
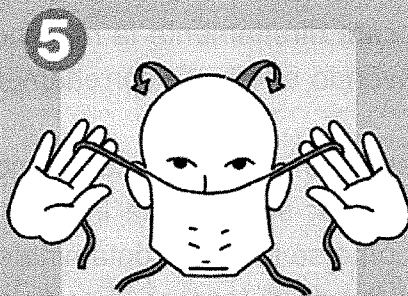
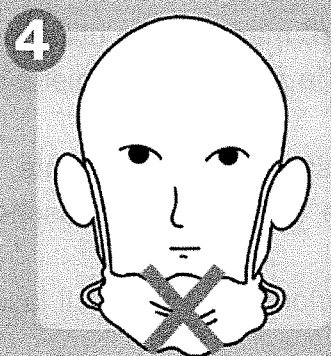
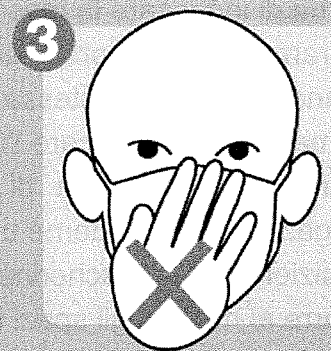
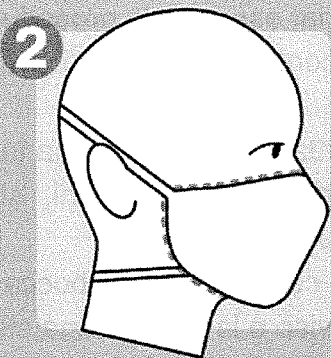
ATTENZIONE! Indossare le mascherine può creare un falso senso di sicurezza che può esporre le persone a rischi maggiori.

Istruzioni per l'uso della mascherina

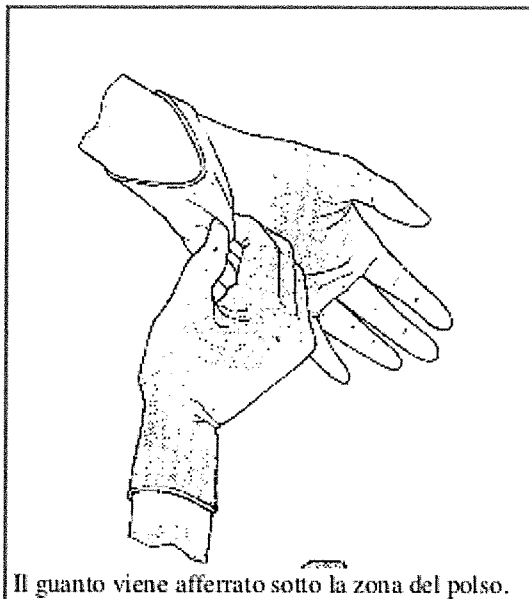
1. Prima di indossare la mascherina, eseguire la procedura di igiene delle mani
2. Estrarre la mascherina dalla confezione cercare di non toccarla sulla parte esterna usando i lacci della stessa
3. Prima dell'uso verificare l'integrità della mascherina in ogni sua parte; in particolare se si rileva la presenza di danneggiamenti, buchi, strappi e simili riconsegnarla al magazzino e richiederne una nuova
Posizionare la mascherina con cura per coprire bocca e naso e legarla saldamente per ridurre al minimo gli spazi tra il viso e la mascherina stessa
4. Modellare lo stringinaso per conformarlo alla forma del naso premendo le dita su entrambi i lati dello stesso
5. Durante l'uso, evitare di toccare direttamente la mascherina: maneggiarla utilizzando i lacci e comunque sempre avendo effettuato correttamente la procedura di igiene delle mani o con guanti puliti
6. Non abbassare mai la mascherina sotto il mento, non sollevarla sulla fronte, non metterla mai in tasca o in borsa: sia la parte interna che esterna della mascherina vanno sempre considerate come se fossero contaminate
7. Rimuovere la mascherina evitando di toccare la parte anteriore, ma usando il laccio o l'elastico dalla nuca
8. Dopo la rimozione della mascherina o ogni volta che si tocca inavvertitamente una mascherina usata, igienizzare le mani
9. Si raccomanda di sostituire la mascherina con una nuova pulita dopo un tempo di utilizzo corrispondente ad un turno di lavoro o non appena quella in uso si inumidisce in quanto può esserne compromessa l'efficacia a causa della carica virale e/o del vapore acqueo emesso con la respirazione
10. Dopo un uso breve appendere la mascherina in luogo idoneo evitando il contatto con qualsiasi superficie; la stessa può essere riutilizzata dopo che sia stata utilizzata per un tempo limitato
11. Gettare la mascherina nell'apposito contenitore. Non riutilizzare mai le maschere monouso dopo un uso prolungato (non sono recuperabili nemmeno dopo lavaggio o disinfezione in quanto perderebbero la loro capacità filtrante)

12. Evitare di tenere barba e basette lunghe in quanto non consentono il contatto diretto tra il volto ed i bordi di tenuta della maschera
13. E' opportuno utilizzare sempre lo stesso tipo di mascherina della persona con cui si sta lavorando o condividendo un ufficio/locale

COME INDOSSARE LA MASCHERINA IN MODO CORRETTO (ALTRIMENTI È INUTILE)



ISTRUZIONI PER LA RIMOZIONE DEI GUANTI



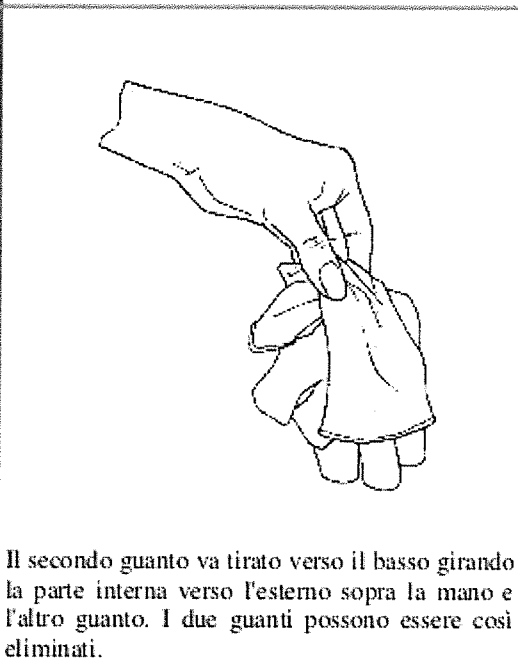
Il guanto viene afferrato sotto la zona del polso.



Il guanto va tirato verso la mano in modo da girare la parte interna verso l'esterno e così viene sfilato.



Il guanto rimosso, va tenuto con l'altra mano ancora guantata. Si inseriscono due dita della mano senza guanto all'interno dell'altro guanto all'altezza del polso.

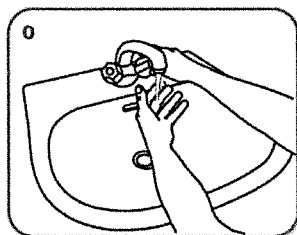


Il secondo guanto va tirato verso il basso girando la parte interna verso l'esterno sopra la mano e l'altro guanto. I due guanti possono essere così eliminati.

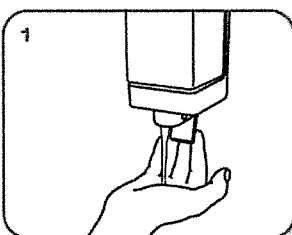
COME IGIENIZZARE LE MANI CON ACQUA E SAPONE



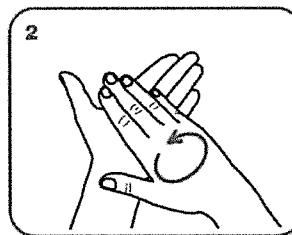
Durata dell'intera procedura: 40-60 secondi



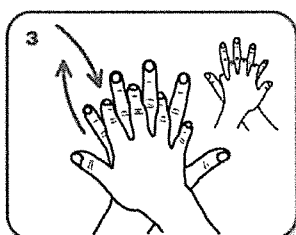
0 Bagna le mani con l'acqua



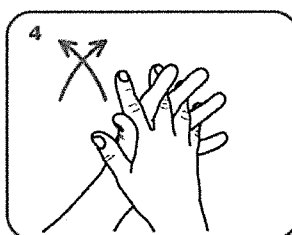
1 applica una quantità di sapone sufficiente per coprire tutta la superficie delle mani



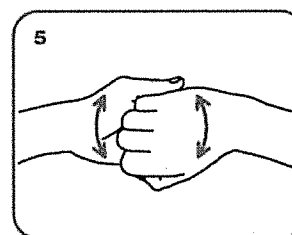
2 friziona le mani palmo contro palmo



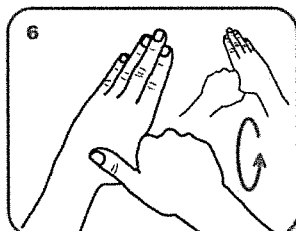
3 il palmo destro sopra il dorso sinistro intrecciando le dita tra loro e viceversa



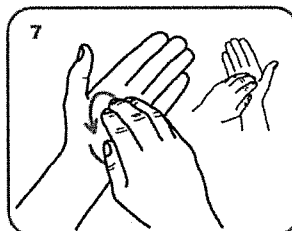
4 palmo contro palmo intrecciando le dita tra loro



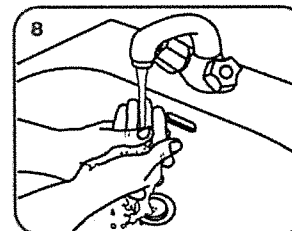
5 dorso delle dita contro il palmo opposto tenendo le dita strette tra loro



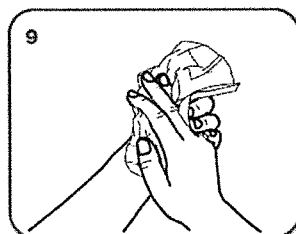
6 frizione rotazionale del pollice sinistro stretto nel palmo destro e viceversa



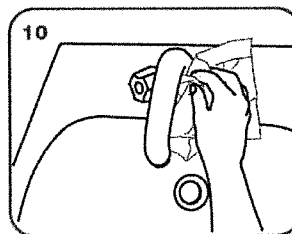
7 frizione rotazionale, in avanti ed indietro con le dita della mano destra strette tra loro nel palmo sinistro e viceversa



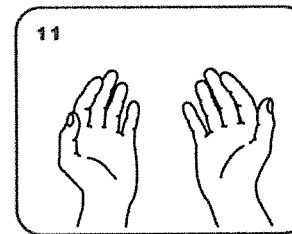
8 Risciacqua le mani con l'acqua



9 asciugua accuratamente con una salvietta monouso



10 usa la salvietta per chiudere il rubinetto

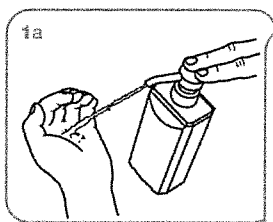


11 ...una volta asciutte, le tue mani sono sicure.

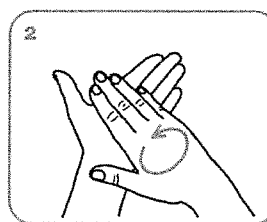
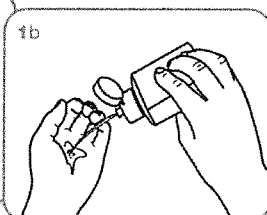
COME IGIENIZZARE LE MANI CON SOLUZIONI ALCOLICHE



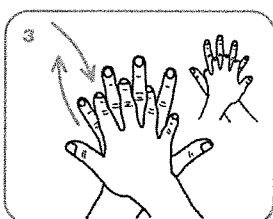
Durata dell'intera procedura: 20-30 secondi



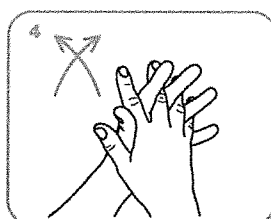
Versare nel palmo della mano una quantità di soluzione sufficiente per coprire tutta la superficie delle mani.



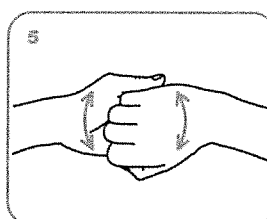
frizionare le mani palmo contro palmo



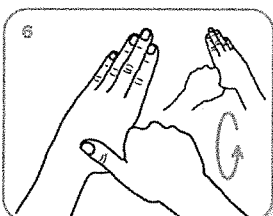
il palmo destro sopra il dorso sinistro intrecciando le dita tra loro e viceversa



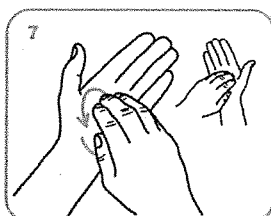
palmo contro palmo intrecciando le dita tra loro



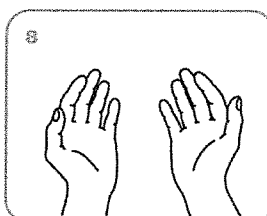
dorso delle dita contro il palmo opposto tenendo le dita strette tra loro



frizione rotazionale del pollice sinistro stretto nel palmo destro e viceversa



frizione rotazionale, in avanti ed indietro con le dita della mano destra strette tra loro nel palmo sinistro e viceversa



...una volta asciutte, le tue mani sono sicure.

PRINCIPALI RIFERIMENTI NORMATIVI

- D. Lgs. n° 81/2008 art. 18 comma 1, lett. i) riguardante gli obblighi informativi a carico del datore di lavoro
- D.L. 111 del 06/08/2021
- D.M. del 06/08/2021
- Ministero dell'Istruzione: Protocollo d'intesa per l'avvio dell'anno scolastico 2021/2022

SITI ISTITUZIONALI DI RIFERIMENTO

Ministero della Salute: <http://www.salute.gov.it/>

Istituto Superiore della Sanità: <https://www.iss.it/>

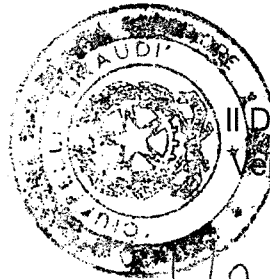
Governo - Presidenza del Consiglio dei Ministri: <http://www.governo.it/>

Dipartimento della protezione civile: <http://www.protezionecivile.gov.it/>

Regione dell'Umbria: <http://www.regione.umbria.it>

Organizzazione Mondiale della Sanità: <https://www.who.int>

Todi, 1 settembre 2021



Il Datore di Lavoro
Venusia Pascucci