

---

**ISTITUTO D'ISTRUZIONE SUPERIORE  
CIUFFELLI – EINAUDI**

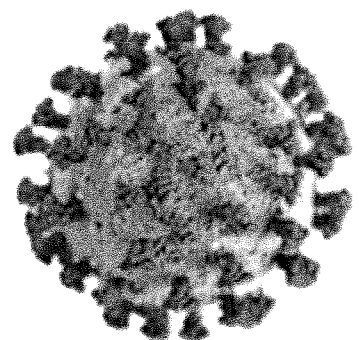
**\*\*\*\*    \*\*\*\*    \*\*\*\***

**Emergenza COVID-19**

**PROTOCOLLO D'INTESA PER GARANTIRE L'AVVIO  
DELL'ANNO SCOLASTICO NEL RISPETTO DELLE  
REGOLE DI SICUREZZA PER IL CONTENIMENTO  
DELLA DIFFUSIONE DI COVID-19  
ANNO SCOLASTICO 2021/2022**

*Rev. n. 01 del 1 settembre 2021*

**CONVITTI**



## COVID-19

**Cos'è il COVID-19:** il virus SARS-CoV-2 è l'attuale virus causa dell'epidemia chiamata "Sindrome respiratoria acuta grave coronavirus 2", comunemente denominato COVID-19 in cui "CO" sta per corona, "VI" per virus, "D" per disease (malattia) e "19" indica l'anno in cui si è manifestato.

**Sintomi:** i sintomi più comuni di una persona con COVID-19 sono rappresentati da febbre, stanchezza, tosse secca. Altri sintomi sono costituiti da indolenzimento e dolori muscolari, congestione nasale, naso che cola, mal di gola o diarrea. Questi sintomi sono generalmente lievi e iniziano gradualmente.

Recentemente sono state segnalati come sintomi legati all'infezione da Covid-19, l'anosmia/iposmia (perdita /diminuzione dell'olfatto) e, in alcuni casi l'ageusia (perdita del gusto).

Alcune persone si infettano ma non sviluppano alcun sintomo.

Nei casi più gravi, l'infezione può causare polmonite, sindrome respiratoria acuta grave, insufficienza renale e persino la morte.

**Periodo di incubazione:** il periodo di incubazione rappresenta il periodo di tempo che intercorre fra il contagio e lo sviluppo dei sintomi clinici. Si stima attualmente che vari fra 1 e 14 giorni anche se nel corso dell'emergenza si sono avute evidenze di periodi più lunghi.

**Trasmissione:** il nuovo coronavirus SARS-CoV-2 è un virus respiratorio che si diffonde principalmente attraverso il contatto con le goccioline del respiro delle persone infette, ad esempio tramite la saliva, tossendo e starnutendo, contatti diretti personali, le mani, ad esempio toccando con le mani contaminate (non ancora lavate) bocca, naso o occhi. La via di trasmissione da temere è soprattutto quella respiratoria, non quella da superfici contaminate. E' comunque sempre utile ricordare l'importanza di una corretta igiene delle superfici e delle mani.

In rari casi il contagio può avvenire attraverso contaminazione fecale.

Normalmente le malattie respiratorie non si tramettono con gli alimenti, che comunque devono essere manipolati rispettando le buone pratiche igieniche ed evitando il contatto fra alimenti crudi e cotti.

**Prevenzione:** è possibile ridurre il rischio di infezione, proteggendo se stessi e gli altri, seguendo le principali norme di igiene, mantenendo la distanza di sicurezza, collaborando all'attuazione delle misure di isolamento e quarantena in caso di contagio, seguendo le indicazioni delle autorità sanitarie.

## PREMESSA

**Finalità del protocollo:** al fine di contrastare e contenere la diffusione del COVID 19 all'interno dell'edificio scolastico, il Dirigente Scolastico, elabora, in collaborazione con il Servizio di prevenzione e protezione, il Medico Competente in coordinamento con il Rappresentante dei lavoratori, il presente protocollo.

**Riferimenti normativi:** il presente protocollo viene elaborato come aggiornamento a quello elaborato per l'anno scolastico 2020/2021 in base a quanto disposto dalle seguenti norme, linee guida e indicazioni tecniche:

- D.L. 111 del 06/08/2021
- D.M. del 06/08/2021
- Ministero dell'Istruzione: Protocollo d'intesa per l'avvio dell'anno scolastico 2021/2022

**Validità:** il presente protocollo sarà valido per l'anno scolastico 2020/2021 fintanto che saranno previste misure per il contenimento dell'epidemia da Covid-19 e salvo modifiche e/o aggiornamenti normativi.

**Comitato:** è stato costituito un Comitato scolastico per l'applicazione e la verifica del presente protocollo; il Comitato è composto da:

- Venusia Pascucci (Datore di lavoro)
- Cinzia Giannangeli (RSPP)
- Dott. Berardi (Medico Competente)
- Angelucci (RLS)
- Giampiero Scassini
- Stefania Muti
- Beatrice Baccarelli
- Miriam Sacchei
- Luca Sandoli
- Raffaella Mastrangelo
- Gilberto Santucci
- Luca Rotili
- Piero Ierimonti
- Mirella Palomba

Referente Covid Covitto: Amelia Pollara

## NORME GENERALI PER L'INGRESSO ED USCITA NELL'ISTITUTO SCOLASTICO

1. **Prima di accedere agli edifici convittuali** gli alunni potranno essere sottoposti al controllo della temperatura corporea. Se tale temperatura risultasse superiore ai 37,5°, non sarà consentito l'accesso nell'Istituto scolastico. Le persone in tale condizione saranno momentaneamente isolate in una stanza adibita a tale scopo e dovranno indossare la mascherina per tutto il tempo di permanenza; non dovranno recarsi al Pronto Soccorso, ma dovranno contattare nel più breve tempo possibile il proprio medico curante o i numeri di pubblica utilità per l'emergenza Covid di seguito indicati e seguire le indicazioni fornite.

- Numero di pubblica utilità: 1500

- Numero Umbria Sanità: 800 63 63 63

- Numero unico di emergenza: 112 oppure 118 (soltanto se strettamente necessario).

Per gli studenti, saranno immediatamente avvisati i genitori che provvederanno a recarsi presso l'Istituto scolastico per attivare le procedure di chiamata dei numeri di pubblica utilità per l'emergenza Covid.

**Prima di accedere a scuola**, ogni mattina, è fatto obbligo per i convittori di sottoporsi al controllo della temperatura da parte del personale del convitto.

2. **E' vietato l'ingresso** a chi negli ultimi 14 giorni, abbia avuto contatti con soggetti risultati positivi al COVID-19 o presenti febbre oltre 37,5° o altri sintomi influenzali.

3. **Certificazione verde:** è vietato l'ingresso al personale scolastico non in possesso della certificazione verde; la verifica sarà effettuata giornalmente da personale incaricato a tale scopo secondo le modalità previste dalla normativa vigente

4. **E' obbligatorio rimanere nel proprio domicilio** in presenza di febbre (oltre 37,5°) o altri sintomi influenzali e di chiamare il proprio medico di famiglia e l'autorità sanitaria

5. **E' obbligatorio informare** tempestivamente la Direzione scolastica della presenza di qualsiasi sintomo influenzale durante la permanenza nell'edificio scolastico, avendo cura di rimanere ad adeguata distanza dalle persone presenti.

6. **E' obbligatorio rispettare tutte le disposizioni delle Autorità e della Direzione Scolastica** nel fare accesso nell'Istituto in particolare: mantenere la distanza di sicurezza, osservare le regole di igiene delle mani e tenere comportamenti corretti sul piano dell'igiene.

7. **E' obbligatorio** che tutti adottino precauzioni **igieniche personali**, in particolare per le mani (lavaggio con acqua e sapone o mezzi detergenti a disposizione), seguendo le istruzioni di seguito riportate e affisse in varie zone dell'Istituto scolastico

8. **E' obbligatorio rispettare** tutte le disposizioni delle Autorità e della Direzione nel fare accesso nei locali dell'Istituto DLF. In particolare:

- mantenere la distanza di sicurezza di almeno 1 metro dalle altre persone;

- lavarsi spesso le mani con acqua e sapone o con soluzioni a base di alcol;
- evitare di toccarsi occhi, naso e bocca con le mani;
- starnutire o tossire in un fazzoletto o sull'incavo del gomito;
- evitare abbracci e strette di mano;
- evitare l'uso promiscuo di bottiglie e bicchieri;
- non prendere farmaci antivirali o antibiotici a meno che non siano prescritti dal medico;
- pulire le superfici con detergenti a base alcolica o di cloro.

9. **E' obbligatorio** indossare la **mascherina** durante tutta la permanenza all'interno delle struttura e nelle pertinenze esterne (fatta eccezione per i soggetti con patologie o disabilità certificate, incompatibili con l'uso dei predetti dispositivi), salvo nella propria camera.

A prescindere dalla situazione epidemiologica, il dispositivo di protezione individuale previsto per gli studenti e per il personale scolastico è la mascherina di tipo chirurgico che sarà messa a disposizione dalla scuola, su richiesta.

Per il personale impegnato con gli studenti con disabilità, si prevede l'utilizzo di ulteriori dispositivi di protezione individuale (nello specifico, il lavoratore potrà usare, unitamente alla mascherina, guanti e dispositivi di protezione per occhi, viso e mucose); nell'applicazione di tali misure si dovrà necessariamente tener conto della tipologia di disabilità e delle eventuali indicazioni impartite dal medico.

10. **Emergenze:** in caso si verificasse la necessità di evacuare i luoghi di lavoro, l'esodo dovrà avvenire secondo le procedure stabilite nel piano di evacuazione ed emergenza, facendo particolare attenzione a mantenere la distanza di sicurezza superiore a 1 metro e indossando la mascherina. Una volta raggiunto il punto di raccolta, mantenere la medesima distanza di sicurezza e attendere disposizioni.

11. **Infortunio:** nel caso si verificasse un infortunio, seguire le procedure stabilite facendo particolare attenzione a mantenere la distanza di sicurezza superiore a 1 metro dalla persona infortunata, indossare la mascherina e chiamare, se del caso, il 118; qualora fosse necessario un intervento, indossare i dispositivi di protezione individuali in dotazione nella cassetta di pronto soccorso (guanti, occhiali).

12. **Informazione:** Il Dirigente scolastico, visto il Protocollo d'intesa del 14/08/2021, informerà attraverso apposita comunicazione rivolta a tutto il personale, gli studenti e le famiglie degli alunni sulle regole fondamentali di igiene che devono essere adottate in tutti gli ambienti della Scuola.

13. **Ingresso persone esterne:** non è ammesso l'ingresso di persone esterne all'interno dei convitti tranne che per situazioni di necessità (es. assistenza medica...).

## NORME SPECIFICHE PER L'INGRESSO E LA PERMANENZA NELL'ISTITUTO SCOLASTICO

1. **Arrivo:** all'ingresso obbligo di indossare la mascherina e di mantenere la distanza di sicurezza di almeno di 1 metro.

Sarà garantita la presenza di 1 persona al fine di verificare il corretto comportamento degli studenti e di gestire eventuali situazioni di assembramento che si dovessero creare.

2. **Percorso per raggiungere i convitti:** dovrà essere rispettato un senso unico per l'ingresso e un senso unico per l'uscita in modo tale da evitare assembramenti e permettere più agevolmente il mantenimento della distanza di sicurezza. Per l'intero percorso di accesso dovrà essere indossata la mascherina.

3. **Segnaletica:** in vari punti dell'edificio convittuale è allestita segnaletica specifica e note informative indicanti le norme di comportamento da tenere nell'Istituto scolastico.

4. **Studi:** prima di accedere negli studi sia gli alunni che gli educatori dovranno igienizzare le mani con i prodotti a base alcolica a disposizione in vari punti dell'edificio scolastico.

Il layout degli studi sarà organizzato in modo tale da garantire la distanza di sicurezza di 1 metro, salvo che le condizioni strutturali-logistiche degli edifici lo consentano. Le aule dovranno essere areate mediante l'apertura delle finestre ogni ora per almeno 15 minuti; in caso di condizioni atmosferiche favorevoli, le finestre dovranno essere mantenute leggermente aperte.

Al fine di evitare condizioni di assembramento, si potrà uscire dall'aula solo per recarsi al bagno o in altre aule per svolgere altre attività didattiche.

5. **Non sono consentiti scambi di materiale** per lo studio (es. cancelleria, libri, computer etc.) né di attrezzature o abbigliamento tra convittori

6. **Viabilità all'interno dell'edificio convittuale:** i corridoi saranno suddivisi in due corsie di marcia a senso unico qualora le dimensioni dei corridoi stessi lo permettano

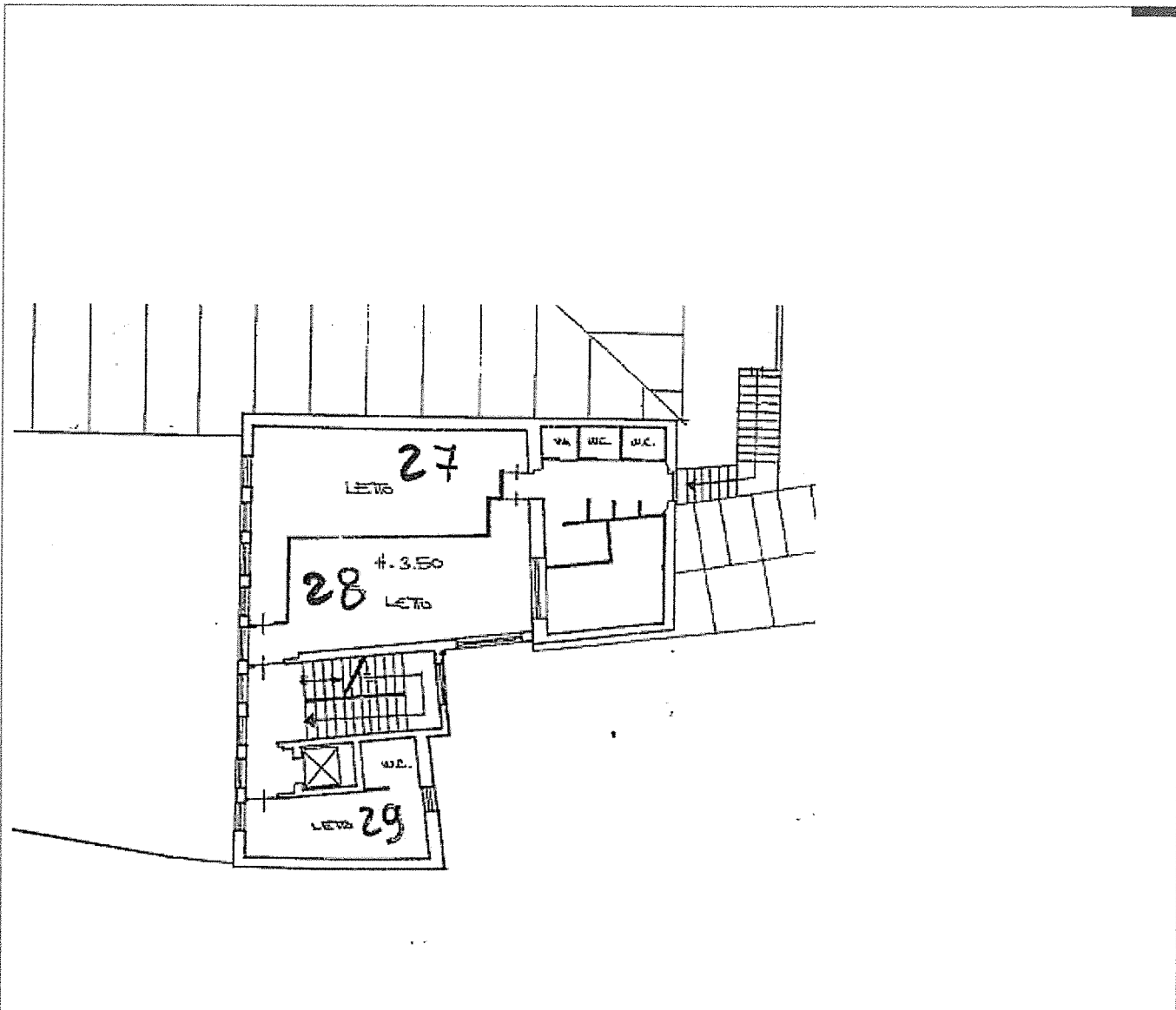
7. **Areazione locali:** tutti i locali dovranno essere areati ogni ora per almeno 15 minuti ed in caso di condizioni atmosferiche favorevoli, lasciare sempre la finestra leggermente aperta.

8. **Rifiuti:** saranno posizionati, in vari punti dell'Istituto scolastico, contenitori muniti di sacco all'interno dove gettare mascherine, guanti ed altro materiale monouso utilizzato per la sanificazione delle superfici. Al termine dell'orario scolastico il sacco dovrà essere chiuso e gettato nel raccoglitore dei rifiuti indifferenziati.

9. **Accesso visitatori e stakeholder:** Visto il Protocollo d'intesa del 14/08/2021 che prevede la limitazione del numero di visitatori della Scuola ai casi di effettiva necessità, sarà disposto dal Dirigente Scolastico in ogni punto di ingresso agli edifici scolastici la regolare registrazione dei visitatori ammessi, con indicazione, per ciascuno di essi, dei dati anagrafici, dei recapiti telefonici, nonché della data di accesso e del relativo tempo di permanenza (secondo una modulistica prestabilita). Nel Convitto non è consentito l'accesso di visitatori o persone esterne alla scuola, senza il consenso del Dirigente scolastico.
10. **Divieto di fumo:** ai sensi del D.L. 104 del 12.09.2013 si dispone il divieto di fumare in tutti i locali del Convitto e nelle relative pertinenze esterne. La presente disposizione è diretta a tutto il personale dell'Istituto, agli allievi ed a quanti dovessero trovarsi, anche occasionalmente all'interno dei locali e delle pertinenze esterne dell'Istituto. Deve essere altresì attuata dai concessionari di servizi a favore della scuola e dai soggetti che utilizzano, a qualunque titolo, gli immobili di proprietà della o in uso alla scuola.
11. **Gestione persona sintomatica:** Nel caso in cui una persona presente nella Scuola sviluppi febbre e/o sintomi di infezione respiratoria si procederà al suo isolamento (negli appositi spazi individuati in ogni sede) e dotata di mascherina chirurgica. Si dovrà provvedere prima possibile al ritorno al proprio domicilio e si dovrà attivare la procedura di segnalazione e contact tracing da parte della ASL competente.







## NORME SPECIFICHE

1. **Uffici:** l'accesso agli uffici è contingentato; potrà accedere 1 persona alla volta munita di mascherina e previa igienizzazione delle mani con i prodotti idro-alcolici presenti all'ingresso.

2. **Convitto maschile:** per gli alunni che si tratteranno al convitto è prevista la misurazione della temperatura corporea sia al mattino che di sera.

La biancheria utilizzata (lenzuola, asciugamani ecc.) sarà sottoposta a lavaggio in lavatrice ad almeno 60° per 30 minuti con prodotti detergenti.

Si dispone l'allestimento di una piccola stanza per **eventuali quarantene**. Inoltre, prudenzialmente si incaricano gli educatori di turno a verificare con **termoscanner la temperatura** dei convittori/convittrici.

Per quanto riguarda i posti letto e le camere saranno organizzate come di seguito indicato.

Camera	Mq	Posti attuali	Capienza max	Previsione 1	Dist. 1,5
2	31,10	5	5	2	4
3	40,20	6	6	2	5
4	31,10	5	5	2	5
5	40,20	6	6	2	5
6	31,00	4	5	2	4
7 <sup>1</sup>	40,20	-	6	2	5
10	11,00	2	2	1	1
11	21,40	3	3	2	2
12	34,50	4	4	2	3/4
13	35,40	3	4	2	3/4
14	51,00	6	6	2	4/5
15	46,30	5	6	2	5
16	40,00	3	5	2	4
17	51,10	6	6	2	5
18	48,30	6	6	2	5
19	25,70	3	3	2	2
20	24,30	3	3	2	2
21	21,80	3	3	1	2
2 ex Preside	15,96	2	2	2	2
3 ex	23,30	3	3	2	3

<b>Preside</b>					
<b>4 ex Preside</b>	<b>20,20</b>	<b>3</b>	<b>3</b>	<b>2</b>	<b>2</b>
<b>5 ex Preside</b>	<b>17,90</b>	<b>2</b>	<b>2</b>	<b>2</b>	<b>2</b>
<b>6 ex Preside</b>	<b>10,80</b>	<b>2</b>	<b>2</b>	<b>1</b>	<b>1/2</b>
<b>Totali</b>	<b>-</b>	<b>84</b>	<b>90</b>	<b>47</b>	<b>76/80</b>

1. Camera non occupata ma potenzialmente disponibile.
2. Capienza massima 6 letti

<b>Camere Crispoldi</b>	<b>Mq</b>	<b>Posti attuali</b>
5-204	30,6	4
6-205	30,0	3
7-206	26,4	3
8-207	26,6	3
9 <sup>1</sup> -203	13,8	-
10-202	18,7	2
11 <sup>2</sup> -201	14,4	1

Sarà garantita disponibilità e accessibilità a sistemi per l'igiene delle mani con prodotti igienizzanti in varie postazioni all'interno della struttura, promuovendo l'utilizzo frequente da parte degli studenti e del personale dipendente. Postazioni dispenser disinfettante alcolico da installare:

#### **Piano Terra:**

1. Studio A;
2. Studio B;
3. Sala giochi;
4. Ingresso Mensa;
5. Uscita Mensa;

#### **Piano Camere:**

1. Ingresso reparto notte;
2. Ingresso reparto notte Foresteria;
3. Ingresso Sala Regia.

#### **Ex Preside:**

1. Ingresso Infermeria;
2. Ingresso camere.

#### **Esterni:**

1. Ingresso Campetto esterno;

## 2. Ingresso Palestra

- Nelle aree comuni è **obbligatorio** rispettare la distanza interpersonale di almeno 1 metro, salvo che le condizioni strutturali-logistiche degli edifici lo consentano; occorre comunque indossare sempre la mascherina. È necessario promuovere e facilitare il rispetto di tale misura e favorire la differenziazione dei percorsi all'interno delle strutture, con particolare attenzione alle zone di ingresso e uscita. A questo scopo affiggere dei cartelli informativi e/o di delimitare gli spazi (ad esempio, con adesivi da attaccare sul pavimento, paline, nastri segna percorso, ecc.).
- Predisporre una adeguata informazione sulle misure di prevenzione nelle aree di pernottamento.
- Garantire la frequente pulizia e disinfezione di tutti gli ambienti e locali, con particolare attenzione alle aree comuni e alle superfici toccate con maggiore frequenza (corrimano, interruttori della luce, pulsanti degli ascensori, maniglie di porte e finestre, ecc.).
- Favorire il ricambio d'aria negli ambienti interni.
- In caso di utilizzo di coperte, le stesse devono essere opportunamente igienizzate dopo ogni utilizzo, o in alternativa le stesse devono essere poste in ambiente areato per almeno 24 ore prima di essere riutilizzate.
- Nelle camere deve essere garantito il distanziamento sociale, con una distanza lineare tra i bordi superiori dei letti di almeno 1 metro e mezzo. Si garantisce una superficie complessiva della camera di non meno 13 mq per ogni coppia di convittori, così come quella di altri 5 mq di superficie complessiva della camera, necessari ad ospitare ogni ulteriore convittore, fino ad un massimo di 5-6 convittori (quindi camere di 13 mq per 2 persone, 18 mq per 3 persone, 23 mq per 4 persone, 28 mq per 5 persone, 33 mq per 6 persone).
- Non sarà consentito per gli studenti entrare nelle camere degli altri convittori.
- Durante il giorno la camera dovrà essere ben arieggiata e igienizzata in modo adeguato.

3. **Convitto femminile:** per le alunne che si tratteranno al convitto è prevista la misurazione della temperatura corporea sia al mattino che di sera.

La biancheria utilizzata (lenzuola, asciugamani ecc.) sarà sottoposta a lavaggio in lavatrice ad almeno 60° per 30 minuti con prodotti detergenti.

Si dispone l'allestimento di una piccola stanza per **eventuali quarantene**. Inoltre, prudenzialmente si incaricano gli educatori di turno a verificare con **termoscanner la temperatura** dei convittori/convittrici.

Ulteriori accorgimenti:

- Utilizzare per ingresso e uscita flussi separati: (per l'ingresso principale su via Santa Prassede; per l'uscita la via della reception su via Cesia)
- Utilizzo del salone TV con i dovuti distanziamenti (eventualmente strutturare turni di fruizione)

- Nei corridoi e in tutti gli altri spazi funzionali prevedere mobilità con dovuti distanziamenti.

Per quanto riguarda i posti letto e la gestione/organizzazione delle camere in attesa delle specifiche disposizioni ministeriali, si sono sviluppate le seguenti ipotesi:

Camera	Mq	Posti attuali
5-204	30,6	3
6-205	30,0	Non occupata
7-206	26,4	1
8-207	26,6	2
9 <sup>1</sup> -203	13,8	-
10-202	18,7	2
11 <sup>2</sup> -201	14,4	-
12-306	18,7	2
13-307	13,5	1
14-308	13,8	1
15-309	14,0	2
16-310	15,4	2
17-311	14,2	2
18-312	25,3	3
19-305	12,8	Non occupata
20-304	14,4	1
21-303	14,2	Non occupata
22-302	14,5	2
23-301	21,9	3
24-314	33,0	Non occupata
25-315	19	Non occupata
26-316	31,6	4
27 <sup>3</sup> -402	-	Non occupata
28 <sup>3</sup> -403	-	Non occupata
29 <sup>2</sup> -401	-	Non occupata
<b>Totali</b>	-	<b>36</b>

1. Perenne odore di muffa

2. Camera educatrici.

3. Camere 2° piano, superfici non ancora rilevate.

- Garantire un'ampia disponibilità e accessibilità a sistemi per l'igiene delle mani con prodotti igienizzanti in varie postazioni all'interno della struttura, promuovendo l'utilizzo frequente da parte degli studenti e del personale dipendente. Postazioni dispenser disinfettante alcolico installati:

## Ingresso

### Piani Camere:

#### 1. Ingressi reparti notte;

- Predisporre una adeguata informazione sulle misure di prevenzione nelle aree di pernottamento.
- Nelle aree comuni è obbligatorio rispettare la distanza interpersonale di almeno 1 metro, salvo che le condizioni strutturali-logistiche degli edifici lo consentano. È necessario promuovere e facilitare il rispetto di tale misura e favorire la differenziazione dei percorsi all'interno delle strutture, con particolare attenzione alle zone di ingresso e uscita. A questo scopo affiggere dei cartelli informativi e/o di delimitare gli spazi (ad esempio, con adesivi da attaccare sul pavimento, paline, nastri segna percorso, ecc.).
- Garantire la frequente pulizia e disinfezione di tutti gli ambienti e locali, con particolare attenzione alle aree comuni e alle superfici toccate con maggiore frequenza (corrimano, interruttori della luce, pulsanti degli ascensori, maniglie di porte e finestre, ecc.).
- Favorire il ricambio d'aria negli ambienti interni.
- In caso di utilizzo di coperte, le stesse devono essere opportunamente igienizzate dopo ogni utilizzo, o in alternativa le stesse devono essere poste in ambiente areato per almeno 24 ore prima di essere riutilizzate.
- Nelle camere deve essere garantito il distanziamento sociale, con una distanza lineare tra i bordi superiori dei letti di almeno 1 metro e mezzo.
- Durante il giorno la camera dovrà essere ben arieggiata e igienizzata in modo adeguato.
- Nelle camere deve essere garantito il distanziamento sociale, con una distanza lineare tra i bordi superiori dei letti di almeno 1 metro e mezzo. Si garantisce una superficie complessiva della camera di non meno 13 mq per ogni coppia di convittori, così come quella di altri 5 mq di superficie complessiva della camera, necessari ad ospitare ogni ulteriore convittore, fino ad un massimo di 5-6 convittori (quindi camere di 13 mq per 2 persone, 18 mq per 3 persone, 23 mq per 4 persone, 28 mq per 5 persone, 33 mq per 6 persone).
- Non sarà consentito per gli studenti entrare nelle camere degli altri convittori.

4. **Teatro:** prima di accedere al teatro sarà obbligatorio igienizzarsi le mani con i prodotti a disposizione all'ingresso. Saranno riorganizzati gli spazi, per garantire l'accesso in modo ordinato, al fine di evitare assembramenti di persone e di assicurare il mantenimento di almeno 1 metro di separazione tra gli utenti. I posti a sedere saranno organizzati in modo tale da garantire la distanza di 1 metro sia lateralmente che frontalmente. Per tutto il tempo di permanenza nel teatro gli utenti

dovranno indossare la mascherina. Non sarà permesso l'uso del microfono a meno che il relatore indossi la mascherina per l'intera durata dell'esposizione.

Le parti di contatto comune e le superfici dovranno essere sanificati prima e dopo ogni uso.

5. **Sala giochi:** visto lo spazio disponibile, il biliardo e il calcio balilla saranno posizionati a distanza; prima di accedere alla sala giochi sarà obbligatorio igienizzarsi le mani con i prodotti a disposizione all'ingresso; l'accesso alla sala giochi sarà contingentato prevedendo scaglionamenti e **sarà consentito ad un ristretto numero di convittori/ici, max 8 persone alla volta.** Durante la permanenza nella sala giochi sarà obbligatorio l'uso della mascherina e dovrà essere mantenuta sempre la distanza di sicurezza di almeno 1 metro. L'uso del calcio balilla dovrà essere limitato a massimo due persone.

Le parti di contatto comune (manopole calcio balilla, stecche biliardo, palle biliardo ecc.) dovranno essere sanificati dopo ogni uso.

6. **Bar:** non è consentito l'accesso al bar per gli studenti, le merende saranno prenotabili tramite apposita lista.

7. **Refettorio/Mensa** (35 tavoli da 4 posti. In condizioni normali circa 150 pasti a pranzo e 120 a cena. Secondo i parametri del distanziamento max 70 posti/pasto):

- Prima di accedere alla mensa, i convittori dovranno lavarsi le mani e poi igienizzarle con i prodotti a disposizione all'ingresso; l'accesso al refettorio sarà contingentato prevedendo scaglionamenti. I posti a sedere saranno organizzati in modo tale da assicurare il mantenimento di almeno 1 metro di separazione tra le sedute. **La composizione dei tavoli a mensa dovrà essere corrispondente a quella delle camere.** I convittori, i semiconvittori e il personale docente in servizio, raggiunta la postazione assegnata potranno abbassare la mascherina. Gestione del pasto: i convittori entrano in mensa scaglionati per camera e sorvegliati dagli educatori in modo da non creare assembramenti e mantenere il distanziamento, si dirigono al tavolo abbinato alla loro camera. Gestione del pranzo: entrati il primo turno gli altri convittori aspettano il loro turno nella propria camera.
- La consumazione a buffet in modalità self-service non sarà consentita ma sarà organizzata mediante la somministrazione da parte di personale incaricato, escludendo la possibilità per gli utenti di toccare quanto esposto. Durante il prelievo del pasto dovrà essere mantenuta la distanza di sicurezza di 1 metro e l'obbligo dell'utilizzo della mascherina
- Il personale addetto al servizio dovrà indossare la mascherina e procedere ad una frequente igienizzazione delle mani con soluzioni idro-alcoliche e mediante lavaggio con acqua e sapone.

- Il tavoli, le sedute e altri superfici di contatto comune dovranno essere sanificati dopo ogni uso.

Inoltre:

- Sarà predisposta una adeguata informazione sulle misure di prevenzione, comprensibile anche per studenti disabili.
- La consumazione a buffet in modalità self-service non è consentita. E' possibile organizzare una modalità a buffet mediante somministrazione da parte di personale incaricato, escludendo la possibilità per i fruitori di toccare quanto esposto e prevedendo in ogni caso, per clienti e personale, l'obbligo del mantenimento della distanza e l'obbligo dell'utilizzo della mascherina a protezione delle vie respiratorie; è inoltre possibile offrire a colazione prodotti monoporzioni confezionati o sigillati (ad es. marmellate in piccoli vasetti ermetici, confezioni di formaggini o di fette biscottate), con modalità che consentono un ordinato afflusso al buffet rispettoso del distanziamento interpersonale.
- Verranno favoriti il ricambio d'aria negli ambienti interni.
- Sarà prevista una doppia turnazione, con scaglionamento degli ingressi, per arrivare alla distribuzione di circa 140 pasti (Almeno in primo momento non potrà essere attivato il servizio mensa per personale non compreso nei due convitti). Ciò potrà prevedere anche una modifica dell'orario scolastico. Sarà ridotto al massimo l'accesso al pasto per il personale della scuola: solo in situazioni indispensabili, favorendo comunque l'uso degli spazi prioritariamente ai convittori e semiconvittori aventi diritto e al personale educativo in servizio.
- Saranno previste soluzioni alternative per la distribuzione dell'acqua e pozioni monouso per olio, sale e aceto..

#### **8. Cucina:**

Arrivo, scarico, stoccaggio merci (per ogni tipologia merceologica analizzare i relativi rischi), Il personale coordinatore della cucina stabilisce precise istruzioni per i fornitori.

Il personale operante in cucina dovrà indossare la mascherina per tutto il tempo di permanenza nella stessa e procedere ad una frequente igienizzazione delle mani.

Suddividere la cucina in precise aree di preparazione (carne, verdura, primi piatti...) per favorire il distanziamento interpersonale. Attenzione particolare nella zona critica del lavaggio stoviglie.

Inoltre si dispone comunque la schermatura del bancone di distribuzione pietanze con barriere fisiche tramite droplet.



9. **Palestra:** saranno privilegiate attività che non prevedono il contatto fisico al fine di mantenere, durante l'attività stessa, la distanza di almeno 2 metri tra gli alunni. Per quanto riguarda le attività didattiche di educazione fisica e sportive all'aperto, il CTS non prevede in zona bianca l'uso di dispositivi di protezione per gli studenti, salvo il distanziamento interpersonali di due metri. Per le stesse attività da svolgersi al chiuso, è richiesta l'adeguata aereazione dei locali.

Sarà assolutamente vietato condividere borracce, bicchieri e bottiglie e non scambiare con altri utenti oggetti quali asciugamani, accappatoi o altro

10. **Aereazione locali:** tutti i locali dovranno essere areati ogni ora per almeno 15 minuti ed in caso di condizioni atmosferiche favorevoli, lasciare sempre la finestra leggermente aperta.

## PROTOCOLLO DI SANIFICAZIONE E GESTIONE PERSONA SINTOMATICA ALL'INTERNO DELL'ISTITUTO SCOLASTICO

### Definizioni

**Pulizia:** consiste nella rimozione di polvere, residui, sporcizia dalle superfici, è realizzata con detersivi e mezzi meccanici e rimuove anche parte di contaminanti patogeni

**Igienizzazione:** consiste nella pulizia a fondo con sostanze in grado di rimuovere o ridurre gli agenti patogeni su oggetti e superfici. Le sostanze igienizzanti (es. ipoclorito di sodio o candeggina) sono attive nei confronti degli agenti patogeni, ma non sono considerate disinfettanti in quanto non autorizzati dal Ministero della Salute come presidi medico chirurgici.

**Disinfezione:** è il procedimento che con l'utilizzo di sostanze disinfettanti riduce la presenza di agenti patogeni, distruggendone o inattivandone in una quota rilevante ma non assoluta (si parlerebbe in tal caso di sterilizzazione).

**Sanificazione:** è l'intervento globalmente necessario per rendere sano un ambiente, che comprende le fasi di pulizia, igienizzazione e/o disinfezione, e di miglioramento delle condizioni ambientali (microclima: temperatura, l'umidità e ventilazione).

1. La pulizia e la sanificazione dei locali scolastici sarà effettuata da personale interno.
2. Giornalmente, accuratamente e ripetutamente saranno assicurate le operazioni di pulizia previste nel Rapporto ISS Covid-19 n. 12/2021 e n. 19/2020.
3. Sarà utilizzato materiale detergente, con azione virucida, come previsto nel Rapporto ISS Covid-19 n. 12/2021, nonché dall'allegato 1 del Documento CTS del 28/05/2020.
4. Sarà garantita l'adeguata areazione di tutti i locali, mantenendo costantemente (o il più possibile) aperti gli infissi esterni dei servizi igienici che verranno sottoposti a pulizia almeno due volte al giorno, eventualmente anche con immissione di liquidi a potere virucida negli scarichi fognari delle toilette.
5. Saranno sanificati pavimenti, servizi igienici, superfici di contatto comune quali interruttori della corrente, maniglie delle porte, maniglie delle finestre, banchi, cattedre, seggiole, superfici di appoggio varie.

Dovrà essere usata carta monouso che sarà gettata, dopo l'uso, nell'apposito contenitore dei rifiuti indifferenziati.

6. **Gestione caso Covid-19: Gestione persona sintomatica:** Nel caso in cui una persona presente nella Scuola sviluppi febbre e/o sintomi di infezione respiratoria si procederà al suo isolamento (negli appositi spazi individuati in ogni sede) e dotata di mascherina chirurgica. Si dovrà provvedere prima possibile al ritorno al proprio domicilio e si dovrà attivare la procedura di segnalazione e contact tracing da parte della ASL competente.

7. **Rifiuti:** i rifiuti derivanti dalle operazioni di sanificazione (carta, guanti, ecc.) dovranno essere gettati nell'apposito contenitore munito di sacco all'interno che, alla fine di ogni

incontro, dovrà essere chiuso e gettato nel contenitore dei rifiuti indifferenziati. Nel caso in cui si verificasse un caso Covid-19, tutto il materiale monouso usato per la sanificazione dei locali dovrà essere messo in un sacco, chiuso ermeticamente e smaltito come rifiuto potenzialmente infetto.

## INFORMATIVA SULL'USO DELLE MASCHERINE

### **Premessa**

L'uso delle mascherine deve essere sempre combinato con altre azioni di prevenzione/igiene personale. *Va infatti sempre ricordato che nessuna misura da sola può fornire una protezione completa nei confronti delle infezioni ma soltanto una serie combinata di azioni, può ridurre il rischio di contagio.*

***L'uso scorretto delle mascherine può aumentare, anziché ridurre, il rischio di trasmissione del virus.***

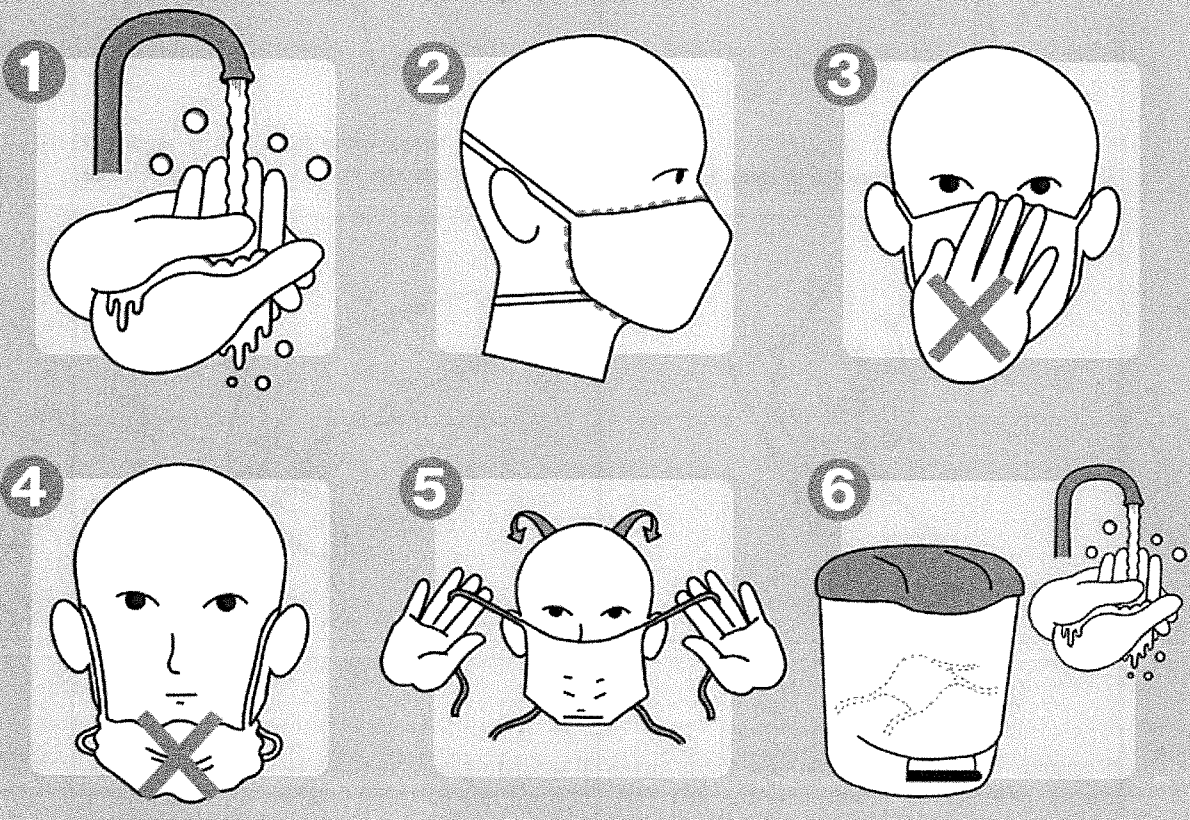
***ATTENZIONE! Indossare le mascherine può creare un falso senso di sicurezza che può esporre le persone a rischi maggiori.***

### **Istruzioni per l'uso della mascherina**

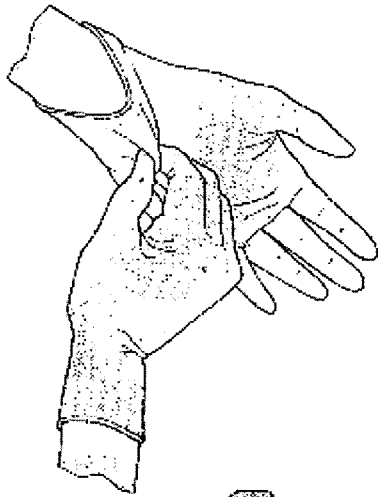
1. Prima di indossare la mascherina, eseguire la procedura di igiene delle mani
2. Estrarre la mascherina dalla confezione cercare di non toccarla sulla parte esterna usando i lacci della stessa
3. Prima dell'uso verificare l'integrità della mascherina in ogni sua parte; in particolare se si rileva la presenza di danneggiamenti, buchi, strappi e simili riconsegnarla al magazzino e richiederne una nuova  
Posizionare la mascherina con cura per coprire bocca e naso e legarla saldamente per ridurre al minimo gli spazi tra il viso e la mascherina stessa
4. Modellare lo stringinaso per conformarlo alla forma del naso premendo le dita su entrambi i lati dello stesso
5. Durante l'uso, evitare di toccare direttamente la mascherina: maneggiarla utilizzando i lacci e comunque sempre avendo effettuato correttamente la procedura di igiene delle mani o con guanti puliti
6. Non abbassare mai la mascherina sotto il mento, non sollevarla sulla fronte, non metterla mai in tasca o in borsa: sia la parte interna che esterna della mascherina vanno sempre considerate come se fossero contaminate
7. Rimuovere la mascherina evitando di toccare la parte anteriore, ma usando il laccio o l'elastico dalla nuca
8. Dopo la rimozione della mascherina o ogni volta che si tocca inavvertitamente una mascherina usata, igienizzare le mani
9. Si raccomanda di sostituire la mascherina con una nuova pulita dopo un tempo di utilizzo corrispondente ad un turno di lavoro o non appena quella in uso si inumidisce in quanto può esserne compromessa l'efficacia a causa della carica virale e/o del vapore acqueo emesso con la respirazione
10. Dopo un uso breve appendere la mascherina in luogo idoneo evitando il contatto con qualsiasi superficie; la stessa può essere riutilizzata dopo che sia stata utilizzata per un tempo limitato
11. Gettare la mascherina nell'apposito contenitore. Non riutilizzare mai le maschere monouso dopo un uso prolungato (non sono recuperabili nemmeno dopo lavaggio o disinfezione in quanto perderebbero la loro capacità filtrante)

12. Evitare di tenere barba e basette lunghe in quanto non consentono il contatto diretto tra il volto ed i bordi di tenuta della maschera
13. E' opportuno utilizzare sempre lo stesso tipo di mascherina della persona con cui si sta lavorando o condividendo un ufficio/locale

## COME INDOSSARE LA MASCHERINA IN MODO CORRETTO (ALTRIMENTI È INUTILE)



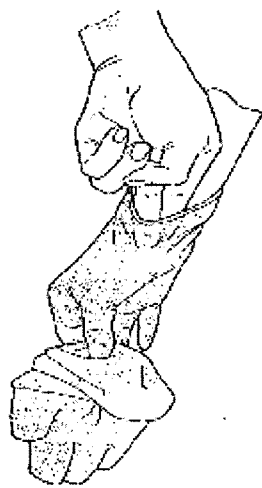
## ISTRUZIONI PER LA RIMOZIONE DEI GUANTI



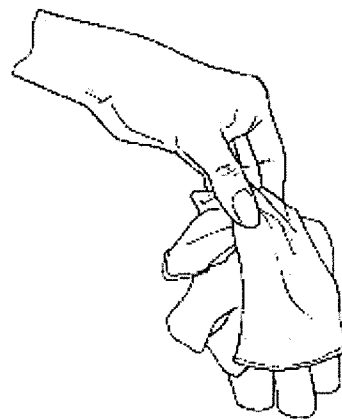
Il guanto viene afferrato sotto la zona del polso.



Il guanto va tirato verso la mano in modo da girare la parte interna verso l'esterno e così viene sfilato.



Il guanto rimosso, va tenuto con l'altra mano ancora guantata. Si inseriscono due dita della mano senza guanto all'interno dell'altro guanto all'altezza del polso.

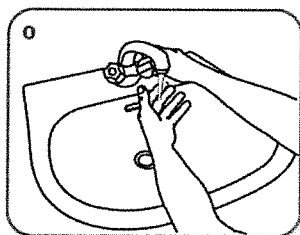


Il secondo guanto va tirato verso il basso girando la parte interna verso l'esterno sopra la mano e l'altro guanto. I due guanti possono essere così eliminati.

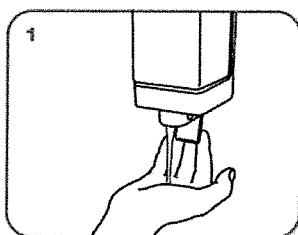
## COME IGIENIZZARE LE MANI CON ACQUA E SAPONE



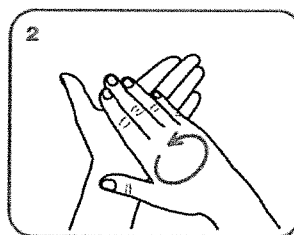
Durata dell'intera procedura: 40-60 secondi



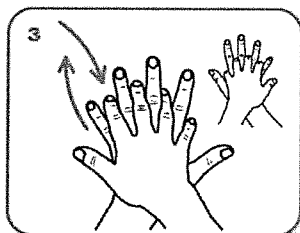
Bagna le mani con l'acqua



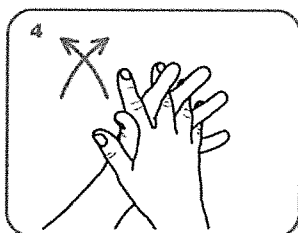
applica una quantità di sapone sufficiente per coprire tutta la superficie delle mani



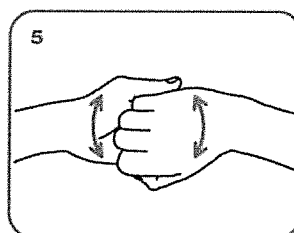
friziona le mani palmo contro palmo



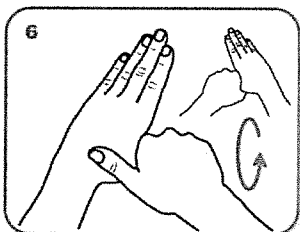
il palmo destro sopra il dorso sinistro intrecciando le dita tra loro e viceversa



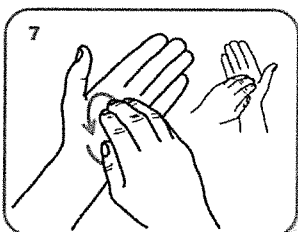
palmo contro palmo intrecciando le dita tra loro



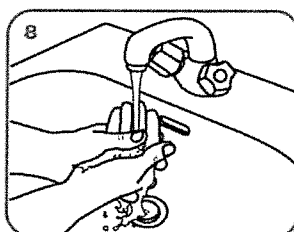
dorso delle dita contro il palmo opposto tenendo le dita strette tra loro



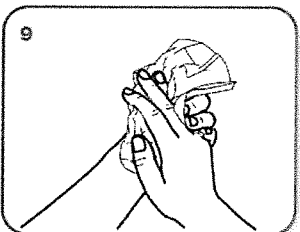
frizione rotazionale del pollice sinistro stretto nel palmo destro e viceversa



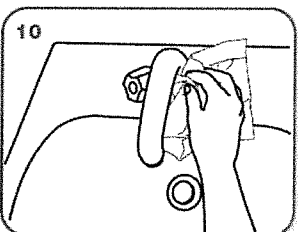
frizione rotazionale, in avanti ed indietro con le dita della mano destra strette tra loro nel palmo sinistro e viceversa



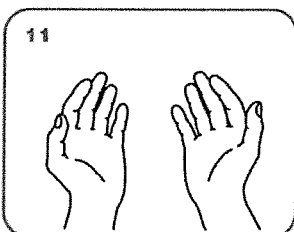
Risciacqua le mani con l'acqua



asciuga accuratamente con una salvietta monouso



usa la salvietta per chiudere il rubinetto

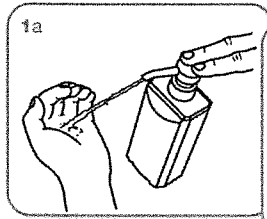


...una volta asciutte, le tue mani sono sicure.

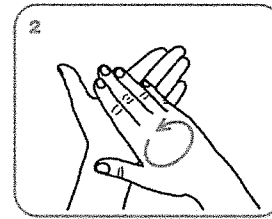
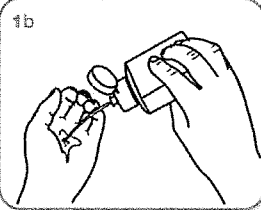
## COME IGIENIZZARE LE MANI CON SOLUZIONI ALCOLICHE



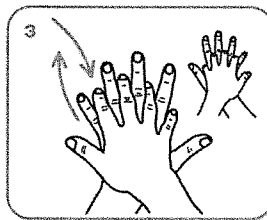
Durata dell'intera procedura: 20-30 secondi



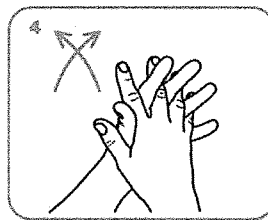
Versare nel palmo della mano una quantità di soluzione sufficiente per coprire tutta la superficie delle mani.



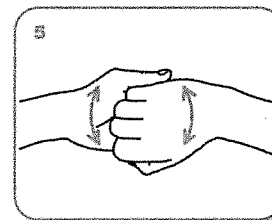
frizionare le mani palmo contro palmo



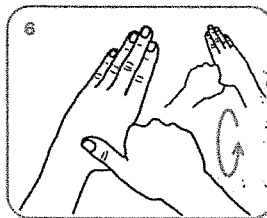
il palmo destro sopra il dorso sinistro intrecciando le dita tra loro e viceversa



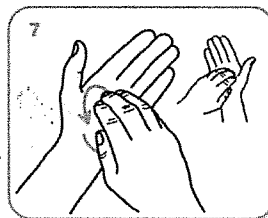
palmo contro palmo intrecciando le dita tra loro



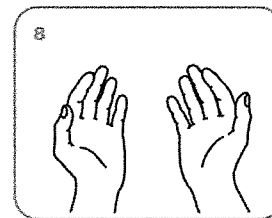
dorso delle dita contro il palmo opposto tenendo le dita strette tra loro



frizione rotazionale del pollice sinistro stretto nel palmo destro e viceversa



frizione rotazionale, in avanti ed indietro con le dita della mano destra strette tra loro nel palmo sinistro e viceversa



...una volta asciutte, le tue mani sono sicure.



## PRINCIPALI RIFERIMENTI NORMATIVI

- D. Lgs. n° 81/2008 art. 18 comma 1, lett. i) riguardante gli obblighi informativi a carico del datore di lavoro
- D.L. 111 del 06/08/2021
- D.M. del 06/08/2021
- Ministero dell'Istruzione: Protocollo d'intesa per l'avvio dell'anno scolastico 2021/2022

## SITI ISTITUZIONALI DI RIFERIMENTO

Ministero della Salute: <http://www.salute.gov.it/>

Istituto Superiore della Sanità: <https://www.iss.it/>

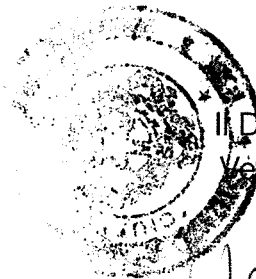
Governo - Presidenza del Consiglio dei Ministri: <http://www.governo.it/>

Dipartimento della protezione civile: <http://www.protezionecivile.gov.it/>

Regione dell'Umbria: <http://www.regione.umbria.it>

Organizzazione Mondiale della Sanità: <https://www.who.int>

Todi, 1 settembre 2021



Il Datore di Lavoro  
Venusia Pascucci

